

# Gillette®

powered by

# BRAUN

cruZer<sup>4</sup>



Z60

Type 5730

## Environmental notice

This product contains rechargeable batteries. In the interest of protecting the environment, please do not dispose of the product in the household waste at the end of its useful life. Disposal can take place at a Braun Service Centre or at appropriate collection points provided in your country.



Subject to change without notice.

This product conforms to the European Directives EMC 89/336/EEC and Low Voltage 2006/95/EC.



For electric specifications, see printing on the special cord set.



**博朗咨询电话**

免费顾客咨询热线: **800-820-1357**

手机用户免费咨询热线: **400-820-1357**

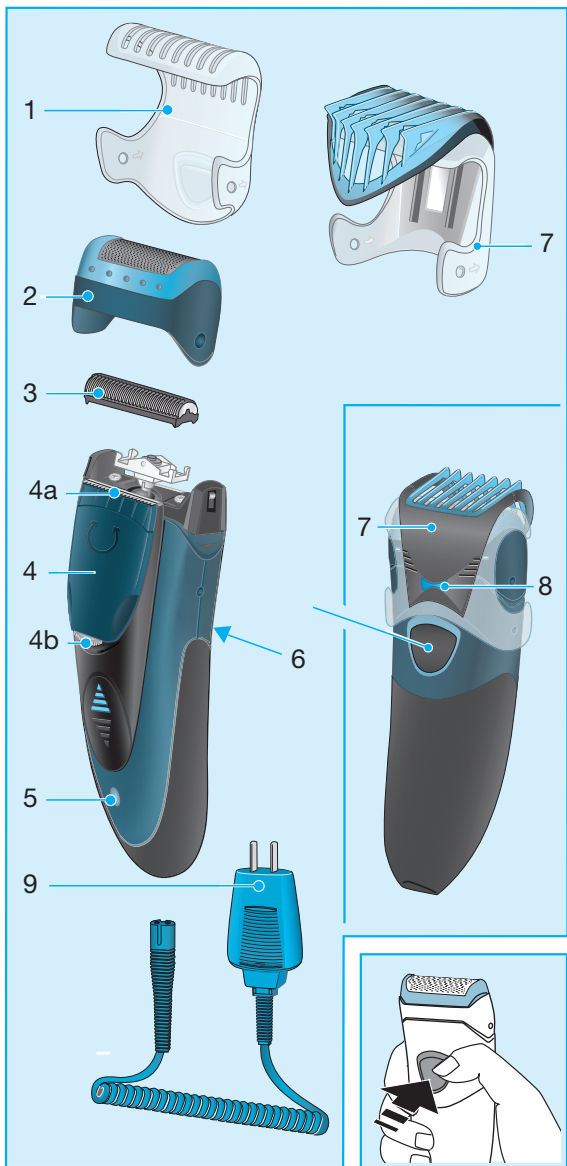
(以上咨询电话仅限中国大陆地区使用)

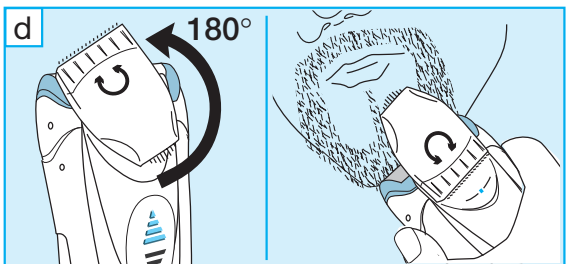
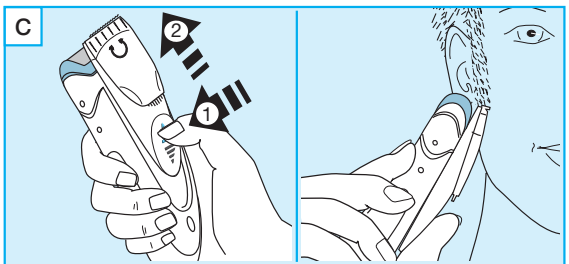
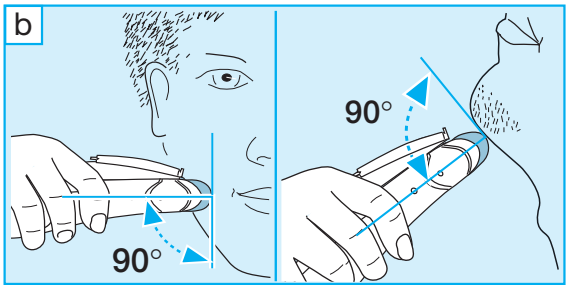
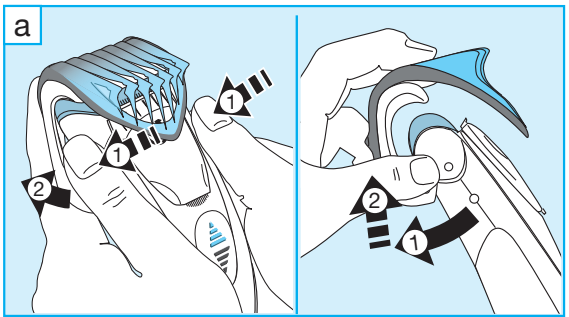
**Internet:**

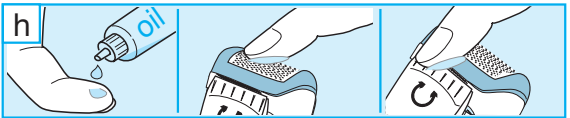
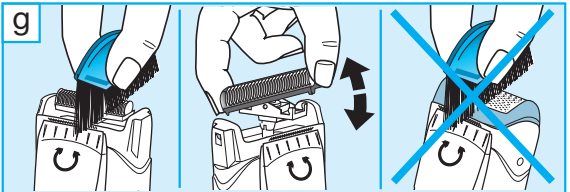
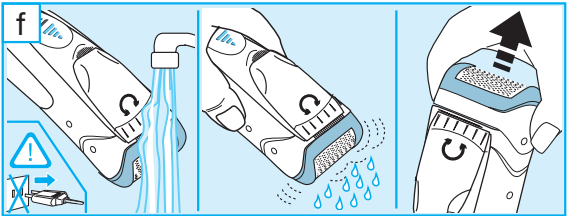
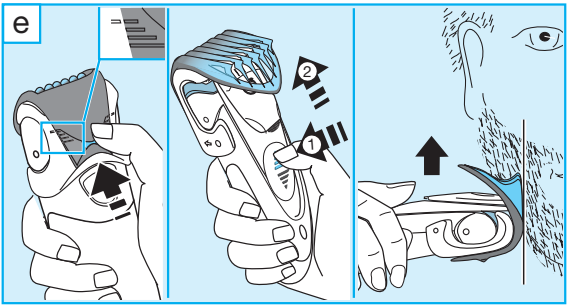
[www.braun.com](http://www.braun.com)

Braun GmbH  
Frankfurter Straße 145  
61476 Kronberg/Germany

5-730-354/00/IV-07  
China/GB







## 中文

本产品设计优异、功能完善、质量可靠，满足高标准要求。希望您对新款吉列博朗剃须刀感到满意。

### 注意

本剃须刀配有集成化低压电源转换器。切勿更换或改装其中任何部件，否则有触电危险。

若用于身体的其它部位，确保皮肤已经拉紧。

为确保卫生，请勿与他人共用本剃须刀。

### 组件说明

- 1 网膜保护盖
- 2 网膜
- 3 刀头
- 4 造型器
  - 4a 宽边造型器（28mm）
  - 4b 窄边造型器（14mm）
- 5 充电指示灯
- 6 启动开关
- 7 修剪器
- 8 胡须长度选择器
- 9 专用电源线

### 充电

充电时最佳环境温度范围为摄氏15度至摄氏35度。本剃须刀不宜长时间置于超过摄氏 50 度的环境中。

- 关闭剃须刀，用专用电源线将剃须刀接通电源；
- 首次充电应至少持续4小时。绿色充电指示灯(5)亮时，表明剃须刀正在充电。充电完成后指示灯闪烁或熄灭。这表明电池已达到最大容量；
- 电池充满后不接电源线可使用 30 分钟，具体长度视胡须浓密程度而定；
- 完全充电后应剃须至电量耗尽，然后再完全充电。此后每次充电约需 1小时；

- 电池的最大容量需经过数次充电/放电循环后方能达到；
- 5 分钟快速充电足以供一次剃须使用。

## 剃须

首先卸下修剪器(7)：用拇指按压修剪器的边夹，使其按箭头(a)方向旋转。按压启动开关(6)。浮动网膜会自动顺应皮肤轮廓，提供更为贴面、顺畅的剃须。

### 完美剃须的秘诀：

- 洗脸前剃须；
- 剃须刀尽量与肌肤(b)垂直(呈90°)；
- 拉伸脸部肌肤，逆胡须生长方向剃刮；
- 若数天未曾剃须，可先使用宽边造型器(4a)修剪长须。再用网膜剃须，以获得贴面、顺畅的剃须效果；
- 为保持最佳性能，每 18 个月左右或在零件发生磨损时更换网膜及刀头。



本机适合在洗浴或淋浴时使用。若在淋浴时使用，建议涂上剃须泡沫或剃须膏。

## 使用造型器

宽边造型器(4a)可均匀地修剪较大的区域(c)，是修剪鬓角、小胡子及局部短须的理想选择。宽边造型器配有安全边缘和滑轨，减少皮肤反应，便于滑动。按压蓝色按槽，推出造型器(4)。

拉伸脸部肌肤，逆着胡须生长方向移动宽边造型器。

窄边造型器(4b)可以更精准地修剪线条和边缘(d)：是精准轮廓造型的理想选择。

推出造型器并旋转 180°，即可使用窄边造型器功能。

频繁使用造型器会消耗电池的电量。

## 使用修剪器

- 修剪器(7)是胡须修剪并保持一定胡须长度的理想选择；

- 将修剪器放到网膜(2)上,朝剃须刀外壳下压,直至听到“咔嗒”声卡入就位;
- 按下胡须长度选择器(8)(e),并向上滑动,设置期望的胡须长度(长度设定值从上到下为1.2mm、2.8mm、4.4mm、6mm)。推出造型器(4);
- 按压启动开关,在皮肤上移动透明梳,逆着胡须生长方向修剪。

## 清洁

定期清洁可保证更好的剃须效果。每次剃须后用流动温水冲洗刀头,是保持清洁的简便方法:

- 启动剃须刀(脱/断线工作),用流动温水清洗刀头(f),或用不含颗粒或研磨物质的天然香皂清洗。冲掉所有泡沫后让剃须刀继续运转几秒钟;
- 关闭剃须刀,卸下网膜和刀头,将各零部件晾干;
- 若经常用水清洗剃须刀,应每周在网膜和长须修剪器上滴少许轻机油(h)。

可以使用配置的小毛刷清洁剃须刀(g):

- 关闭剃须刀,卸下网膜;
- 用毛刷清洁轮廓贴合刀头内部区域,但不要用于毛刷清洁网膜,以免损坏。

## 保持剃须刀最佳状态

### 更换零件

为保证完美的剃须效果,每18个月左右或在零件发生磨损时更换网膜和刀头。两部件宜同时更换,以使剃须更加顺贴,可减少皮肤反应。

(网膜和刀头: 20BL)

### 保存电池

为了保持充电电池的最佳容量,大约每六个月应当通过剃须完全放电一次,然后完全充满。



## 环保提示

本产品内含充电电池。为了保护环境，请勿在达到使用寿命后与普通生活垃圾一起丢弃。请在国内专设的适当收集点处置，或交给博朗售后服务中心统一回收处置。



本说明可能在不作事先通知的情况下作出修改。

本产品符合欧洲 EMC 指令第 89/336/EEC 以及欧共体低压标准 2006/95/EC。



电气规格详见专用电源线标示。

## 保修

本产品保修期为购买之日起两年。保修期内凡因原材料或生产过程导致的各种瑕疵，本公司将视情况更换零件或整个产品。

本保修条款适用于所有博朗公司或其指定经销商销售本产品的国家。

### **上述保修承诺不适用于下述情形：**

- 使用不当造成的产品损坏（包括但不限于使用错误的电流、电压，将产品插入不合适的插座及其他人为损坏）。
- 网膜和刀头磨损。
- 对正常使用影响不大的瑕疵。
- 非家庭使用（如工业、商业用）引起的损坏。

一旦由未获授权人员修理、或换用非博朗原装零配件，本保修立即终止。

保修期内提供的服务不影响保修期的终止。保修期中更换的零件或整机的保修服务，与本产品的保修期同时终止。

本保修不影响法律明文规定的权利。

**如需保修或维修**，请携带整机和购货发票，**与当地或就近的维修站联系。**

**顾客免费热线：800-820-1357**

## 最新 Braun 售后服务部地址

城市	公司名称	地址	联系电话
<b>中区</b>			
200085	上海 上海安帮北站天路电器安装维修服务社	上海市永兴路540号(靠近西藏北路)	63566755/56329466
200235	上海 乐帮新尊办公设备维修服务社	上海市漕溪路190号(靠近田林东路)	64688241
201100	上海 上海市闵行区博洁电器维修部	上海市闵行区莘建东路210号(莘庄地铁站—北广场)	64122533
310016	杭州 杭州中侨家电维修服务有限公司	杭州市采荷路10号	86047438
266071	青岛 青岛市市南区超维影视通讯技术服务部	青岛市市南区银川西路3号政泰商务楼202室	85977910
361003	厦门 厦门市思明区新鹭声电子技术服务部	厦门后埭溪路248号之6、7、8号	5170118/5170633
210003	南京 南京博伊华电子电器经营部	南京市中山北路223号陆龙电子城128包间	83420092
315040	宁波 宁波市江东明楼甬城家电维修部	宁波市江东惊驾路506号	87771344
315000	宁波 宁波海曙创佳数码家电维修部	宁波市苗圃路39弄50号(海关对面)	87134422
250100	济南 济南三能通信设备有限公司	济南市解放路30号国华经典3号楼1单元1104	88388197
450000	郑州 郑州晟辉商贸有限公司	郑州市兴隆街8号郑州大酒店B座2306室	66770865
<b>北区</b>			
100078	北京 北京盛侨家用电器维修服务中心	北京市丰台区方庄芳园里2区6号楼金芳公寓304室	67698025/67630617
100035	北京 北京盛侨家用电器维修服务中心	北京市西城区西直门内大街南草厂街甲11号楼318室(长城商务写字楼)	66561976
050021	石家庄 河北省家电维修中心	石家庄市槐北路70号	86011793
300022	天津 天津市家电维修中心	天津市和平区滨江道109号	27120170
110011	沈阳 沈阳市沈河区东业电器维修中心	沈阳市沈河区承德路36-1	24870309
150010	哈尔滨 哈尔滨市道里区信誉进口家电维修部	哈尔滨市道里区地段街190号	84644674
116021	大连 大连市沙河口区现代电子技术服务部	大连市沙河口区西南路791号-7-3	86841988
130042	长春 吉林省百文礼品文具有限公司	长春市南关区大经路370号	88741702
710014	西安 陕西百利商贸有限公司	西安市丰禾路6号丰禾小区22号楼2楼	86220211
<b>南区</b>			
510600	广州 广州市金永利电器有限公司	广州市寺右新马路南二街24号	87386165(6)
518028	深圳 深圳市顺电连锁股份有限公司	深圳市华强北上步工业区202栋2楼东	83286255
400014	重庆 重庆市渝中区中侨家用电器维修部	重庆市渝中区中山三路44号附2号	63527117
430015	武汉 武汉市江岸区兆利达家电维修中心	汉口解放大道1439号4栋3单元101室	85790611
610017	成都 成都市武侯区金维电子经营部	成都市大安东路57号3-6号	86944135
528200	佛山 佛山市禅城区得盛家用电器维修部	佛山市城门西商业街10号	83213535
350001	福州 福州福春电器维修服务有限公司	福州市塔头路328号顺意园一楼店面(福州锅炉厂对面)	87582122
325000	温州 温州市声像技术服务公司	温州市马鞍山东路45-47号	88850706

上海涵思贸易有限公司可办理零件及产品邮购 电话: (021)64606449  
E-mail: shanghaihansi@163.com 邮编: 201100

注: 如果当地无特约维修站, 请与就近的维修站联系  
顾客咨询热线: 800-820-1357 / 400-820-1357(手机用户)

**BRAUN**  
德国博朗

博朗(上海)国际贸易有限公司  
中国上海浦东三林路550号  
邮编: 200124

上述维修站更新于2007年 2月  
如有变更, 恕不另行通知

## English

Our products are designed to meet the highest standards of quality, functionality and design. We hope you entirely enjoy your Gillette Braun shaver.

### Warning

Your shaver is provided with a special cord set with an integrated Safety Extra Low Voltage power supply. Do not exchange or manipulate any part of it. Otherwise there is risk of electric shock.

For usage in other body areas, please make sure that the skin is stretched.

For hygienic reasons, do not share this appliance with other persons.

## Description

- 1 Foil protection cap
- 2 Shaver foil
- 3 Cutter block
- 4 Rotating styler
- 4a Wide shaper (28 mm)
- 4b Narrow shaper (14 mm)
- 5 Charging light
- 6 On/off switch
- 7 Trimming attachment
- 8 Beard length selector
- 9 Special cord set

## Charging

The best environmental temperature for charging is between 15 °C and 35 °C. Do not expose the shaver to temperatures higher than 50°C for extended periods of time.

- Using the special cord set, connect the shaver to an electrical outlet with the motor switched off.
- When charging for the first time, leave the shaver to charge continuously for 4 hours. The green charging light (5) shows that the shaver is being charged. When the battery is fully charged, the charging light intermittently blinks on and off. This indicates that the battery maintains its full capacity.
- A full charge provides 30 minutes of cordless shaving time depending on your beard growth.
- Once the shaver is completely charged, discharge the shaver through normal use. Then recharge to full capacity. Subsequent charges will take about 1 hour.

- Maximum battery capacity will only be reached after several charging/discharging cycles.
- 5-minute quick charge is sufficient for a shave.

## Shaving

First, remove the trimming attachment (7): Using your thumbs, press against the side clips of the trimming attachment so that they swing off in the direction of the arrows (a). Activate the on/off switch (6). The floating foil frame automatically adapts to your skin surface for a close, smooth shave.

### For best results:

- Always shave before washing your face.
- At all times, hold the shaver at right angles (90°) to the skin (b).
- Stretch the skin and shave against the direction of beard growth.
- For pre-shaving after a few days of not having shaved, use the wide shaper (4a) to pre-cut long hairs. For a close, smooth shave, finish with the foil.
- To maintain 100% shaving performance, replace your foil and cutter block at least every 18 months or when worn.



This appliance is suitable for use in a bath or shower. When using it in the shower, we recommend applying shaving foam or gel.

### Using the rotating styler

The wide shaper (4a) evenly cuts and trims large areas (c). It is ideal for shaping sideburns, moustaches and partial short beards. The wide shaper is provided with safety ribs and a gliding strip for less irritation and easy gliding. Press the blue stripes to push up the rotating styler (4).

While stretching the skin, guide the wide shaper against the direction of hair growth.

The narrow shaper (4b) precisely defines lines and edges (d), being ideal for precise contouring.

To use the narrow shaper, push up the styler and turn it 180°.

Frequent use of the styler will reduce the battery capacity.

### Using the trimming attachment

- The trimming attachment (7) is ideal for beard trimming and keeping it at a constant length.

- Place the trimming attachment onto the shaver foil (2) and press it against the shaver housing until it snaps into place with a click.
- Press the beard length selector (8) (e) and slide it up in order to set the desired beard length (length settings from top to bottom 1.2 mm, 2.8 mm, 4.4 mm, 6 mm). Push up the styler (4).
- Activate the on/off switch and trim against hair growth by guiding the transparent comb part over the skin.

## Cleaning

Regular cleaning ensures better shaving performance. Rinsing the shaving head after each shave under running water is an easy and fast way to keep it clean:

- Switch the shaver on (cordless) and rinse the shaving head under hot running water (f). A natural based soap may also be used provided it contains no particles or abrasive substances. Rinse off all foam and let the shaver run for a few more seconds.
- Next, switch off the shaver, remove the shaver foil and the cutter block. Then leave the disassembled shaving parts to dry.
- If you regularly clean the shaver under water, then once a week apply a drop of light machine oil onto the long hair trimmer and shaver foil (h).

Alternatively, you may clean the shaver using the brush provided (g):

- Switch off the shaver. Remove the shaver foil.
- Using the brush, clean the cutter block and the inner area of the shaver head. However, do not clean the shaver foil with the brush as this may damage the foil.

## Keeping your shaver in top shape

### Replacing the shaving parts

To maintain 100% shaving performance, replace your foil and cutter block at least every 18 months or when worn. Change both parts at the same time for a closer shave with less skin irritation.

(Shaver foil and cutter block: 20 BL)

### Preserving the batteries

In order to maintain the optimum capacity of the rechargeable batteries, the shaver has to be fully discharged (by shaving) every 6 months approximately. Then recharge the shaver to full capacity.