

BRAUN

Oral-B

ブラウン オーラルB プロフェッショナルケア

Professional Care



Japanese 4

English 14

中文 21

Internet:

www.oralb.com

www.braun.com

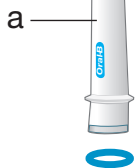
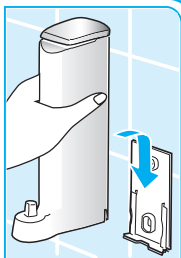
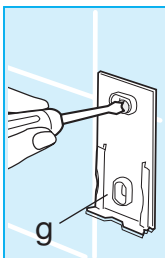
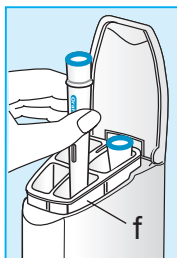
www.service.braun.com

www.braun.co.jp

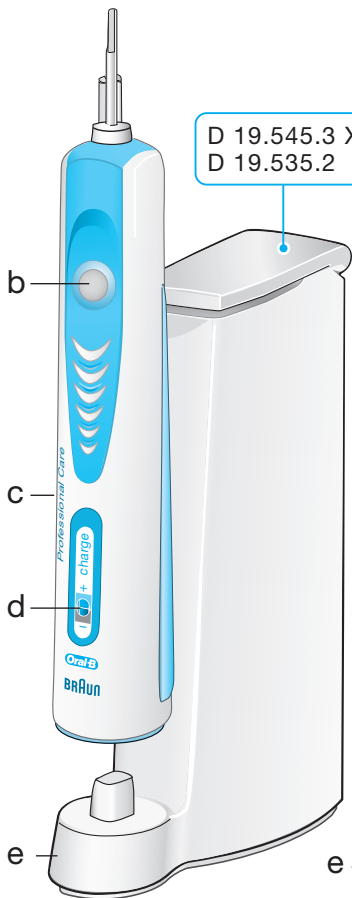
Braun GmbH
Frankfurter Straße 145
61476 Kronberg/Germany

Type 4729

3-728-172/01/VII-07
Japan/GB/Taiwan
Printed in Germany



D 19.545.3 X
D 19.535.2



h



1



2

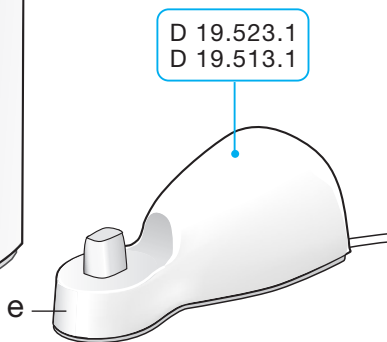


3



4

D 19.523.1
D 19.513.1



安全上のご注意

- ご使用の前に、この「安全上のご注意」をよくお読みのうえ、正しくお使いください。
- ここに示した注意事項は、製品を安全に正しくお使い頂き、あなたや他の人々への危害や損害を未然に防止するものです。また注意事項は、危害や損害の大きさと切迫の程度を明示するために、誤った取扱いをすると生じる可能性がある内容を、「警告」「注意」の2つに区分して表示しています。

いずれも安全に関する重要な内容ですので、必ず守ってください。

警告 : 人が死亡または重傷を負う可能性が想定される内容。

注意 : 人が傷害を負う可能性及び物的損害のみの発生が想定される内容。

■絵表示の例



記号は、警告・注意を促す内容があることを告げるものです。図の中に具体的な注意内容(左図の場合は感電注意)が描かれています。



記号は、禁止の行為であることを告げるものです。図の中や近傍に具体的な禁止内容(左図の場合は分解禁止)が描かれています。



記号は、行為を強制したり指示したりする内容を告げるものです。図の中に具体的な指示内容(左図の場合はプラグをコンセントから抜いてください)が描かれています。

⚠ 警 告



- 改造しないでください。また修理技術者以外の方は、分解したり修理をしないでください。火災・感電・けがの原因となります。修理はお買い上げの販売店またはメーカー指定のお客様ご相談窓口にご相談ください。
- 製品を廃棄するとき以外は絶対分解しない。



- お手入れの際は必ず電源プラグをコンセントから抜いてください。また、ぬれた手で抜き差ししないでください。感電やけがをすることがあります。

⚠ 注 意



- 電源プラグを抜くときは、電源コードを持たずに必ず先端の電源プラグを持って引き抜いてください。
感電やショートして発火することがあります。

- ご使用の前に歯ブラシにガタツキや変形がないか確認してください。歯茎や口唇を傷つけることがあります。



- 電源コードや電源プラグが傷んだり、コンセントの差込みがゆるいときは使用しないでください。
感電・ショート発火の原因になります。

- 電源コードを傷つけたり、破損したり、加工したり、無理に曲げたり、引張ったり、ねじったり、たばねたりしないでください。また、重い物を載せたり、挟み込んだり、加工したりすると、電源コードが破損し、火災・感電の原因となります。

- 交流100-120V以外では使用しないでください。
火災・感電の原因となります。

- ブラシは強く押さえないでください。
歯茎や口唇を傷つけることがあります。



- 充電器を風呂場で使用しない。
- 充電器は、水につけたり、水をかけたりしないでください。
ショート・感電の恐れがあります。

お読みになった後は、お使いになる方がいつでも見られるところに必ず保管してください。

プロフェッショナルケア シリーズの仕様

各部の名称・付属品

- a. フレキシソフトブラシ
- b. ON/OFFスイッチ
- c. 本体
- d. 充電表示ランプ
- e. 充電器
- f. ブラシ収納ケース
- g. 壁掛用ホルダー
- h. 付属ブラシ
 1. フレキシソフトブラシ
 2. フレキシソフトブラシ やわらかめ
 3. プロフェッショナルホワイトブラシ
 4. インタースペースブラシ

接続・充電のしかた

この歯ブラシ本体は防滴加工されているので、洗面所で安心してご使用いただけます。

- ・充電器の電源プラグを100Vのコンセントに差し込み本体(c)を充電器(e)の上に置きます。充電が始まると緑の充電表示ランプ(d)が点滅し、フル充電されるとランプは点灯したままになります。フル充電した状態で通常の歯磨き(1日2回、各2分間使用)が約2週間可能です。充電が少なくなると赤いランプが点滅します。その場合には改めて充電してからお使いください。
- ・常にフル充電された状態でお使いいただくために、使用後は本体を充電器にセットしておくことをおすすめします。完全に充電がなくなった場合は、約16時間でフル充電されます。
- ・初めてお使いになるときや半年以上お使いにならなかったときは、連続して24時間充電してください。電池の性質上、長時間放置すると充電しにくい状態(不活性状態)になるため、元の状態(活性状態)に戻すために追加の充電が必要になります。

振 動	振動数(最大値のスピードの場合)		
	上下振動	約 40,000回/分	
	左右反転振動	約 8,800回/分	
電 源	充電式	充電時間	16時間
	初めてお使いになるときや、半年以上お使いにならなかったときは、連続して24時間充電してください。		
定 格	AC100-120V/50-60Hz/2W		
使用時間	連続使用時間 約56分 (1日2回、2分間使用した場合、約2週間)		
寸 法	本体：直径 34 × 高さ 146 mm (228mm (ブラシ含む)) 充電器：幅 47.2 × 奥行 106.3 (壁掛用ホルダー含まず) × 高さ 177.3 mm		
質 量	135.2g(本体)・267.7g(充電器・コード含む)		
付 属 品	フレキシソフトブラシ(EB17)、フレキシソフトブラシやわらかめ(EB17ES)、プロフェッショナルホワイトブラシ(EB18)、インタースペースブラシ(IP17) (*以下はD19.545.3X、D19.535.2のみ) トラベルケース、ブラシ収納ケース、壁掛用ホルダー、ネジ		



電源プラグを抜くときは、電源コードを持たずに必ず先端の電源プラグを持って引き抜いてください。感電やショートして発火することがあります。

- ・本体の蓄電池の寿命を長持ちさせるために、以下の作業を6ヶ月ごとに行うことをおすすめします。
 - (1) 完全に充電が無くなるまで使用します。
 - (2) 本体を充電器に戻して、改めて16時間フル充電してください。



交流 100-120V 以外では使用しないでください。火災・感電の原因となります。



電源コードを傷つけたり、破損したり、加工したり、無理に曲げたり、引張ったり、ねじったり、たばねたりしないでください。



改造しないでください。また修理技術者以外の人は、分解したり修理をしないでください。火災・感電・けがの原因となります。

プロフェッショナルケア シリーズの 特徴・使い方

付属品のブラシ(1-3)を本体にしっかり取り付けます。これらのブラシはあらゆる歯みがき剤をご使用いただけます。また、歯みがき剤が飛び散らないように、口の中にブラシを入れてからスイッチをONにしてください。

! 歯みがき以外の目的に使用しないでください。

特徴 1) ブラッシングモード

プロフェッショナルケア シリーズは振動パターンの異なる数種類のブラッシングモードをお好みに合わせて選択し、ブラッシングしていただけます。

- クリーンモード - すぐれたクリーニング効果でお口の中をきれいにします。
- ソフトモード - 繊細な箇所をやさしく、且つしっかりとブラッシングします。
- ポリッシュモード - 歯を自然な白さに磨き上げるために毎日のご使用にも、不定期な使用にも適しています。

モードスイッチの切り替え方

- ON/OFFスイッチを一度押すと自動的に“クリーンモード”からスタートします。
- “クリーンモード”から“ソフトモード”へ切り替えるには、ON/OFFボタンを再度押してください。
- “ポリッシュモード”機能がっている場合はON/OFFボタンをもう一度押すと“ソフトモード”から“ポリッシュモード”に切り替えることができます。
- “ポリッシュモード”から切り替える場合はもう一度ON/OFFボタンを押してください。
- “クリーンモード”、又は“ソフトモード”の状態です歯ブラシの電源を切る場合はON/OFFボタンをモーターが止まるまで押し続けてください。

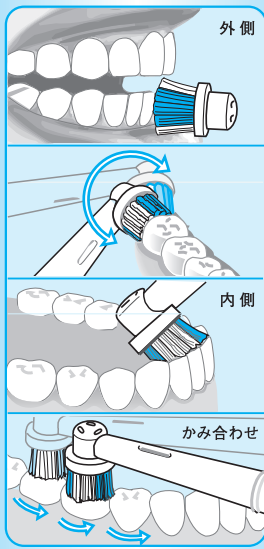
特徴 2) ブラウン独自の優れた歯垢除去力

プロフェッショナルケア シリーズは歯垢や細菌をやさしく除去し、きれいで健康的、そして引き締まった歯茎をつくります。とどきにくいところの歯垢を約97%除去(弊社提携臨床試験機関評価)し、歯と歯茎にもやさしい設計です。

上手なブラッシングのコツ

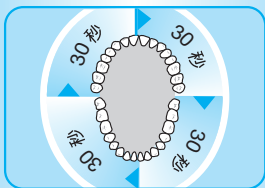
- ブラシを軽く歯にあて、ゆっくり1本ずつ移動させます。(右図参照)
- ブラシヘッドをそれぞれの歯ごとに数秒間ずつあててください。
- まず外側、そして内側を磨いてから、かみ合わせの部位へと移動させながら磨きます。歯茎も同様に優しく磨きます。
- 強く押し付けたり、こすったりせず、軽くブラシをあてるようにしてください。

*ブラシは強く押さえないでください。歯茎や口唇を傷つけることがあります。



特徴 3) プレッシャーセンサー

プロフェッショナルケアシリーズにはやさしいブラッシングのためのプレッシャーコントロール機能が付いています。これは、ブラシを強く当てすぎてしまった場合に、上下振動が止まり、歯茎をいためないようにするものです。このブラシの動きの変化は感触や動作音で実感できます。



特徴 4) タイマー機能

- ・プロフェッショナルタイマー：口腔内を図のよう
に4分割した部分の全てを均等に磨きやすい
よう、30秒ごとに短めのシグナル（一時的に回
転が止まる）で次の部位に移るタイミングをお
知らせします。
- ・2分間タイマー：歯科医の推奨する適正なブ
ラッシング時間の2分間が経過すると、長めの
シグナル（一時的に回転が止まる）が作動して
ブラッシング終了のタイミングをお知らせします。

それぞれのタイマー機能は、電源が少しの間切られていても、時間の経過はメモリーされ続けます。電源を切って30秒以上たつとリセットされます。

プロフェッショナルケアシリーズを使い始めてから 2～3 日の間、歯茎から出血することがありますが、通常 2～3 日で出血は止まります。もし出血が続くようでしたら、使用を中止して歯科医にご相談ください。

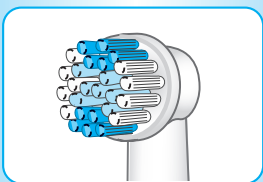
特徴 5) 各ブラシヘッドについて

プロフェッショナルケアシリーズには数種類のブラシが付いており、お好みに応じて選んでいただけます。これらはすべて毎日のブラッシングにご使用いただけます。

1. フレキシソフトブラシ

フレキシソフトブラシは、ブラウン オーラルB の3Dパルスアクション（上下反転運動）で効果的なブラッシングをおこない、歯と歯茎の境目や奥歯の奥のように、届きにくいところまできれいに磨きます。さらにコンパクトな丸型のブラシが歯を一本一本包み込んでしっかりと磨きます。

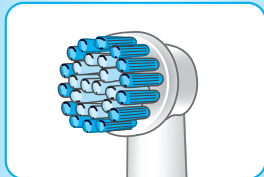
フレキシソフト毛がたわみ、歯をやさしくブラッシングすると同時にブルーの歯間ディップが歯と歯の間まで深くとどきます。ブラッシングの仕方は 特徴 2) ブラウン独自の優れた歯垢除去力の項をご参照ください。



2. フレキシソフトブラシ やわらかめ

(D 19.545.3X, D 19.535.2 のみ)

フレキシソフトブラシ やわらかめは、そのやわらかな質感の毛でデリケートな歯や歯茎を傷つけずにしっかりと磨きあげることができません。ブラッシングの仕方は 特徴 2) ブラウン独自の優れた歯垢除去力の項をご参照ください。

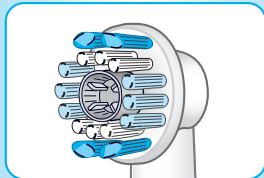


3. プロフェッショナルホワイトブラシ

(D 19.545.3X のみ)

プロフェッショナルホワイトブラシは、効果的にコーヒーやお茶、タバコ等による着色汚れを除去し、自然な歯の白さにみがきあげるため設計されました。ブラウン オーラルB 独自の 3Dパルスアクション(上下反転運動)と、より効果的なブラッシングをおこなうフレキシソフトブラシに、自然な白い歯のための特別な美白ラバーカップ(中央部)を組み合わせています。ブラッシングの仕方は 特徴 2) ブラウン独自の優れた歯垢除去力の項をご参照ください。

歯科矯正中の方及び12歳以下のお子様にはプロフェッショナルホワイトブラシのご使用はおすすめできません。

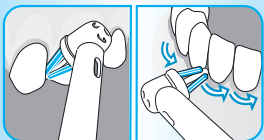


ご使用前に歯ブラシにガタツキや変形がないか確認してください。歯茎や口唇を傷つけることがあります。

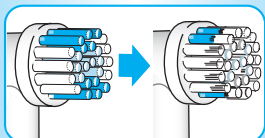
4. インタースペースブラシ

(D19.545.3X, D19.535.2 のみ)

インタースペースブラシは歯間やブリッジのまわり、かぶせ物や差し歯の周りを清掃するために開発されました。ブラシの先端を歯茎に対して45度の角度に位置付け、そのままゆっくりと歯茎にそって移動させて下さい。歯と歯の移動時には一時停止を行なうとより効果的です。



ブラシに落下等の強い衝撃を与えますと、変形やひび割れが生じ破損する場合がありますので、そのような場合はご使用にならないでください。



ブラシの交換

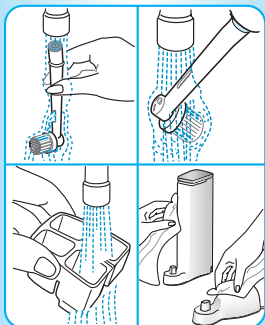
フレキシソフトブラシ・フレキシソフトブラシ や わらかめ・プロフェッショナルホワイトブラシにはブラシの交換時期を知らせる青色のインディケーターブラシが備わっています。

これは、青色のインディケーター部分が褪色することにより交換時期をお知らせするものです。ブラシは約3~4ヶ月ごとに交換することが、歯科医に推奨されています。(弊社調べ)

磨り減った毛束は、新しいものと比べて歯垢を効果的に除去することが出来ないばかりでなく、歯茎を損傷する恐れがあります。

*替ブラシは別売品になります。

反転式ブラウン オーラルB電動歯ブラシ用別売替ブラシ(クロスアクションパワー用ブラシとブラウン オーラルB ソニック コンプリート専用ブラシを除く)をご利用ください。(最寄りのドラッグストアや家電量販店等でお買いもめいただきます。)



お手入れの仕方 (毎日のご使用のあとに)

本体及びブラシに付着した水気や歯みがき剤は、カビなどの発生の原因ともなりますので、簡単な掃除を行ってください。

- ブラッシング後、本体のスイッチをONにして図のようにブラシ部分を流水で数秒間よくすすぎます。
- スwitchをOFFにして、本体からブラシを外し図のようにブラシと本体を流水ですすぎます。本体についた水分は充電器に立てる前に拭きとってください。
※本体を水の中に放置しないでください。
- 洗い終わったら、本体を充電器に立てて、ブラシは本体より外して通気のある場所で乾燥させるようにしてください。
- 充電器や、ブラシ収納ケースも(D19.545.3X、D19.535.2のみ)時々布でふき取るようにしてください。
- 充電器のふたを開けると、収納ボックスがあります(D19.545.3X、D19.535.2のみ)。この部分は取り外して水洗いもできるようになっていますので、流水にてすすいでください。



充電器は、水につけたり、水をかけたりしないでください。ショート・感電の恐れがあります。お手入れの際は、必ず電流プラグをコンセントから抜いておいてください。ぬれた手で抜き差ししないでください。

充電式電池リサイクルにご協力を (廃棄の場合)



・このマークの商品には、充電式電池(ニッケル水素電池)を使用しております。

- ・充電式電池にはリサイクル可能な貴重な資源が使われております。
- ・ご使用済みの商品の廃棄に際しては、充電式電池を取り出し、リサイクルボックスを設置している最寄りの協力店または特定の回収窓口へお持ちください。

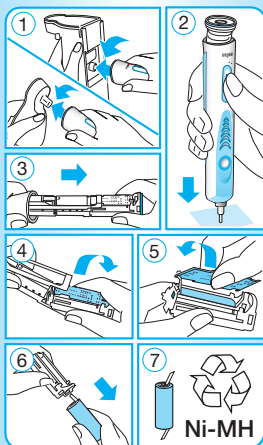
最寄りのリサイクル協力店について
詳細は有限責任中間法人 JBRC のホームページをご参照ください。

●ホームページ：<http://www.JBRC.com>

注意

製品の廃棄以外の目的では絶対に本体底部を分解しないでください。修復は不可能になります。

- ① 本体の底部を充電器底部の溝にしっかり合わせ、反時計回りに約 60 度 (動かなくなるまで) 回してください。
- ② 固い板の上でシャフトを下にして、本体を押しつけてください。モーターと電池が組み込まれた内部部品が、本体底部から出てきます。
- ③ 内部部品を引き抜きます。
- ④ ケガをしないように十分に注意して、モーター部分と円筒形をした電池部分を取り外してください。
- ⑤ お手持ちのドライバー等で電池の端子部分を折るなどして、電池部分を開けてください。
- ⑥ 電池部分を取り外してください。
- ⑦ 取り外した使用済み電池は、リサイクルボックスを設置している最寄りの協力店、または回収窓口へお持ちください。



保証書とアフターサービス

1. 保証書について

- ・保証書はこの使用説明書の巻末についておりますので、必ず「販売店名」「お買上げ日」が記入されていることをお確かめになり、保証内容をよくお読みの後、大切に保管してください。
- ・保証期間はお買上げ日から1年間です。
(但し、替ブラシ等の消耗部品は保証対象外です。)

2. 修理のご依頼について

- ・ご使用中に異常または故障が生じた場合は直ちに使用を中止し、お買上げの販売店に点検修理をご依頼ください。
- ・保証期間中は…お買上げの販売店名に保証書を提示の上、お申しつけください。保証期間が過ぎているときは…修理によって機能が維持できる場合はお客様の希望により有料修理させていただきます。

3. 補修用性能部品の保有期間について

- ・本製品の補修用性能部品を製造後、6年間保有しております。補修用性能部品とは、その製品の機能を維持するために必要な部品です。

4. 充電式電池利用製品について

- ・取り扱い説明書にしたがった充電をしても使用時間が著しく低下した場合は、電池の寿命によるものとお考えいただき、電池交換修理をご依頼ください。
(有料修理になります。)

5. アフターサービスについて

- ・ご不明な点やご相談は、お買上げの販売店またはブラウンお客様相談室へお問い合わせください。

ブラウン製品サービス窓口について

製品全般についてのお問い合わせ等のご相談は・・・ブラウンお客様相談室

0120-13-6343 受付時間 9:00-17:30 (祝祭日を除く月～金)
ホームページからもご相談いただけます。 <http://www.braun.co.jp>

修理等については・・・ブラウンリペアセンター

〒143-0006 東京都大田区平和島6-1-1 東京流通センター物流ビルB棟 E3-4
Tel: 03-5753-8802

受付時間 9:30-12:30 / 13:30-17:30 (祝祭日を除く月～金)

*ご注意:所在地、電話番号、受け付け時間が変更になることがあります。

長年ご使用の電気製品の点検をぜひ!

愛情点検



ご使用の際このようなことはありませんか?

- スイッチを入れても、時々始動しないことがある。
- 専用コードやプラグが異常に熱い。
- 本体及び部品の変形・破損。
- コードを折り曲げると通電したり、しなかったりする。
- 本体ケースが変形していたり、コゲくさい臭いがする。
- その他の異常・故障がある。

お 願 い

このような症状のときは、使用を中止し、故障や事故防止のため、スイッチを切り、コンセントからプラグを抜いて、必ず販売店にご相談ください。

◆商品の仕様・外観・価格は予告なしに変更することがあります。

無料修理規定

- 1.使用説明書、本体添付ラベル等の注意書きに従った正常な使用状態で保証期間内に故障した場合、無料修理いたします（メーカーの推奨する製品／部品以外は保証対象外になります）。
- 2.保証期間内に故障して無料修理をお受けになる場合は、製品と本書をご持参の上、お買い上げの販売店にご依頼ください。
- 3.ご転居、ご贈答品等で本保証書記入のお買い上げ販売店に、修理のご依頼ができない場合、ブラウンお客様相談室またはブラウンリペアセンターにご相談ください。
- 4.保証期間内でも次の場合は有料修理になります。
 - ①使用上の誤り及び不当な修理や改造による故障及び損傷
 - ②お買い上げ後の落下などによる故障及び損傷
 - ③火災、地震、水害、落雷、その他の天災地変、公害や異常電圧、指定以外の使用電源（電圧・周波数）等による故障及び損傷
 - ④一般家庭以外（例えば、業務用の長時間使用）に使用された場合の故障及び損傷
 - ⑤本書の提示がない場合
 - ⑥本書にお買い上げの年月日、お客様名、販売店の記入のない場合あるいは字句を書き替えられた場合
 - ⑦当社が認可していない店舗等で修理を行った場合
- 5.本書は日本国内においてのみ有効です。
- 6.本書は再発行致しませんので紛失しないよう大切に保管してください。
- 7.本製品はお買い上げ日から、1年間の保証がついております（但し、ブラシ等の消耗部品は保証の対象になりません）。

修理メモ

- ※この保証書は、本書に明示した期間、条件のもとにおいて無料修理をお約束するものです。従ってこの保証書によって、保証を発行している者（保証責任者）及び、それ以外の事業者に対するお客様の法律上の権利を制限するものではありませんので、保証期間経過後の修理について不明の場合は、お買い上げの販売店またはブラウンお客様相談室、ブラウンリペアセンターにお問い合わせください。
- ※保証期間経過後の修理、補修用性能部品の保有期間について詳しくは「保証書とアフターサービス」の項をご覧ください。

Oral-B Professional Care has been carefully designed to offer you and your family a unique brushing experience that is both safe and effective. However, when using electrical products, basic safety precautions should always be followed. Please read carefully before use.

Important

- Periodically check the cord for damage. A damaged or non-functioning appliance shall no longer be used. Take it to an Oral-B Braun Service Centre.
- This product is not intended for use by children under age three.
- If the product is dropped, the brush-head should be replaced before the next use even if no damage is visible.

Description

- a Oral-B FlexiSoft brushhead
- b On/off button
- c Handle
- d Charge indicator
- e Charging unit
- f Brushhead compartment
- g Wall holder
- h Range of brushheads and accessories

Connecting and charging

Your toothbrush has a waterproof handle, is electrically safe and is designed for use in the bathroom.

- Plug the charging unit (e) into an electrical outlet and place the toothbrush handle (c) on the charging unit.
- The green charge indicator (d) light flashes while the handle is being charged. If you then use your brush and place it back on the charging unit, the green charging light will again flash to let you know it is charging.



- When the handle is fully charged, the green charge indicator light shines continuously. A full charge takes at least 16 hours and enables approximately two weeks of regular brushing (twice a day, 2 minutes).
- The red charge indicator (d) light starts blinking when the rechargeable battery is low. Now it is time to recharge your toothbrush.
- For everyday use, the toothbrush handle can be stored on the charging unit to maintain it at full power. Overcharging is impossible.
- To maintain the maximum capacity of the rechargeable battery, unplug the charging unit and fully discharge the handle by regular use at least every 6 months.

Specifications

Refer to the bottom of the charging unit for voltage specifications.

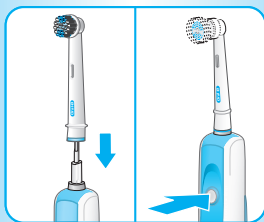
Using your toothbrush

Attach one of the brushheads (1–3) to the handle. They can be used with any kind of toothpaste. To avoid splashing, guide the brushhead to your teeth before switching the appliance on.

Brushing modes

Your toothbrush offers different brushing modes to best meet your individual needs:

- «Clean» – Exceptional mouth cleaning.
- «Sensitive» – Gentle, yet thorough cleaning for sensitive areas.
- «Polish» – Exceptional polishing and natural whitening for occasional or everyday use.



D 19.523.1

D 19.513.1

«Clean»

D 19.535.2

«Clean»

«Sensitive»

D 19.545.3 X

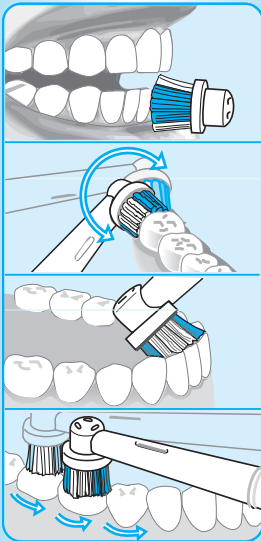
«Clean»

«Sensitive»

«Polish»

How to switch between modes:

- Push the on/off button once, and your toothbrush automatically starts in the «Clean» mode.
- To shift from the «Clean» mode to the «Sensitive» mode, push the on/off button once more.
- If your toothbrush has a «Polish» mode, pushing the on/off button again will bring you from «Sensitive» to «Polish» mode.
- To turn your brush off from the «Polish» mode, push the on/off button once more.
- If you wish to turn your toothbrush off in the «Clean» or «Sensitive» mode, push and hold down the on/off button until the motor stops.



Outstanding Plaque Removal

For clean teeth and strong and healthy gums, **Oral-B Professional Care** gently cleans in areas where plaque bacteria can collect. It provides for an outstanding plaque removal even in hard-to-reach areas and is gentle on teeth and gums.

Brushing technique:

- Guide the brushhead slowly from tooth to tooth.
- Hold the brushhead in place for a few seconds before moving on to the next tooth.
- Brush the gums as well as the teeth, first the outsides, then the insides, finally the chewing surfaces.
- Do not press too hard or scrub, simply let the brush do all the work.

Pressure Sensor

For optimal brushing results **Oral-B Professional Care** has a pressure control feature to help you brush gently. This helps protect your gums from excessive brushing and makes your toothbrush easy to operate. If too much pressure is applied, the oscillating movement of the brushhead will

continue but the pulsation will stop. In addition to feeling it, you can also hear a different sound.

Professional Timer

A short stuttering sound at 30-second intervals, which you can hear and feel, reminds you to brush the four quadrants of your mouth equally for a thorough consistent clean.

2-Minute Timer

A long stuttering sound indicates when the dentist recommended 2-minute brushing time has been reached.

Both timers memorize the elapsed brushing time, even when the handle is briefly switched off during brushing. Only when pausing longer than 30 sec. the timer resets to the initial starting point.

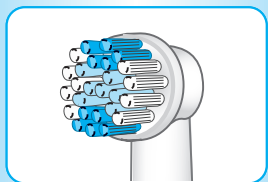
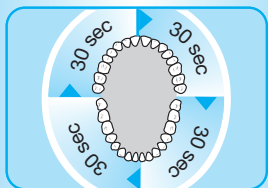
In the first days of using the toothbrush, your gums may bleed slightly. In general, bleeding should stop after a few days. Should it persist after two weeks, please consult your dentist or hygienist. If you have sensitive teeth and gums, Oral-B recommends using the «Sensitive» mode.

Individual brushheads and accessories

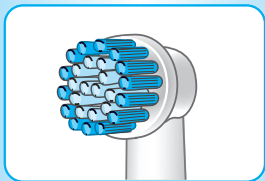
The **Oral-B Professional Care** offers you a variety of brushheads and accessories, allowing you to select those which best meet your individual needs. They are all designed for daily use:

1 Oral-B FlexiSoft brushhead

The Oral-B FlexiSoft brushhead features outstanding oscillating-rotating action to effectively clean your teeth, clean along the gumline and in hard-to-reach areas such as behind teeth. The compact round brushhead surrounds each tooth for a thorough clean. The green FlexiSoft bristles



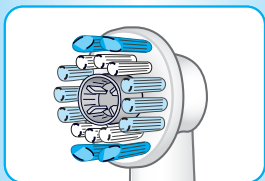
bend, enabling both gentle brushing and deep reach of the blue Interdental Tips between teeth. Apply the brushing technique as described in the section «Outstanding Plaque Removal».



2 Oral-B Extra Soft brushhead

(not with all models)

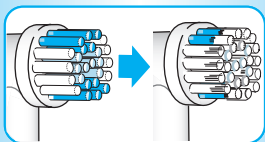
The Oral-B Extra Soft brushhead provides thorough cleaning for sensitive teeth and gums. It has an extra soft bristle texture that is gentle on teeth and gums. Apply the same brushing technique as described in the section «Outstanding Plaque Removal».



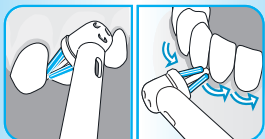
3 Professional White brushhead

(not with all models)

The Professional White brushhead is specifically designed to polish and naturally whiten your teeth by removing stains that can come from coffee, tea and tobacco. It features the oscillating-rotating head action of the Oral-B FlexiSoft brushhead to effectively clean teeth, combined with the special polishing cup for natural brightening. Apply the same brushing technique as described in the section «Outstanding Plaque Removal». We do not recommend using the Professional White brushhead with braces. Children under 12 should not use the Professional White brushhead.



All three brushheads feature blue INDICATOR bristles to help you monitor brushhead replacement need. With thorough brushing, twice a day for two minutes, the blue color will fade halfway approximately within 3 months, signaling it is time to change the brushhead.



4 Interspace brushhead

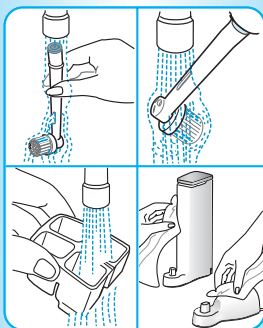
(not with all models)

The Interspace brushhead is designed for cleaning between teeth as well as around bridges, crowns and implants. To use, position the brushhead at a 45 degree angle to the gumline. Slowly guide the brushhead along the gumline, pausing between teeth for excellent results.

Oral-B Professional Care replacement brushheads and accessories are available in stores that sell Oral-B products.

Cleaning recommendations

- After brushing, rinse your brushhead or accessory thoroughly under running water for several seconds with the handle switched on.
- Switch off the handle and remove the brushhead or accessory from the handle. Clean both parts separately under running water, then wipe them dry before you reassemble the brush and put the handle on the charging unit.
- From time to time, also clean the charging unit and the brushhead compartment (D 19.545.3 X, D 19.535.2 models only) with a damp cloth.
- For cleaning purposes, the brush-head compartment (D 19.545.3 X, D 19.535.2 models only) is removable.

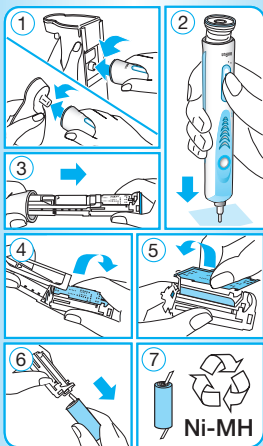


Environmental notice

This product is provided with a nickel-hydride battery, which does not contain any harmful heavy metals. Nevertheless, in the interest of protecting the environment, please do not dispose of the product in the household waste at the end of its useful life. Disposal can take place at an Oral-B Braun Service Centre or at approved recycling or disposing locations in accordance with local regulations.

Battery removal at the end of the product's useful life

Open the handle as shown, remove the battery and dispose of it according to local environmental regulations.



Caution! Opening the handle will destroy the appliance and invalidate the guarantee.

Subject to change without notice.

Guarantee

We grant 1 year guarantee on the product commencing on the date of purchase. Within the guarantee period we will eliminate, free of charge, any defects in the appliance resulting from faults in materials or workmanship, either by repairing or replacing the complete appliance as we may choose. This guarantee extends to every country where this appliance is supplied by Braun or its appointed distributor.

This guarantee does not cover: damage due to improper use, normal wear or use, especially regarding the brushheads, as well as defects that have a negligible effect on the value or operation of the appliance. The guarantee becomes void if repairs are undertaken by unauthorised persons and if original Braun parts are not used.

To obtain service within the guarantee period, hand in or send the complete appliance with your sales receipt to an authorised Oral-B Braun Service Centre.

安全上的注意事項

- 使用前，請詳細閱讀此「安全上的注意事項」，以便正確地使用此產品。
- 在此註明的事項，都是為了因錯誤使用此產品而產生對您及他人的危害，為降低損害的嚴重性，此說明書分別有「警告」及「注意」的標識。

內容中只要有關安全的注意事項，請務必遵守。

警告：意指有可能造成人身死亡的後果。

注意：意指有可能造成人身傷害或物品損失的後果。

圖例：



△ 三角形記號後加警告及注意標識，三角形中標識的為注意或警告內容（左圖表注意以免觸電的情形）。



⊘ 此記號表禁止的行為。圖形中表具體之指示內容，（左圖表禁止拆解）。



● 表強制執行，圖形中表具體之指示內容（左圖表請將電源拔掉之意）。

警告



- 請勿將產品讓修理技術者以外人員拆解、修理及改造等以防造成火災觸電或受傷的危險。如需修理，請至購買店家或指定店家詢問。



- 使用時，請務必將電源拔掉，並請注意手部乾燥以免觸電。

注意



- 拔掉電源時，請務必扶住電線電線前端，以免造成觸電或電線走失。
- 使用前請檢查刷頭部份有無損壞，以免口腔受傷。



- 電線或插頭有損害或插入時無法密合時，請停止使用，以免造成觸電或電線走火。
- 請勿折損、加工、拉扯、施壓、重物、夾到電線，以免造成電線毀損、火災或觸電。
- 請勿使用超過100-120V電壓。
- 請勿強壓刷頭，以防受傷。



- 請勿讓充電器接觸到水，以免觸電或電線走失。

* 讀完本章後，請將產品及本使用說明書放置於方便取閱之處

德國百靈歐樂B Professional Care電動牙刷係經過精心設計，提供您與家人一個全新、獨特的潔牙經驗，既安全又有效。然而，在使用本產品時，仍須了解基本的安全注意事項。因此使用前請先仔細閱讀本手冊。

請注意：

- 定期檢查充電座的電源線完好無缺，若您發現任何疑似損壞情況，請停止使用，向德國百靈專櫃或維修中心洽詢。
- 不適用於三歲以下孩童。
- 如果本產品不慎掉落，即使沒有明顯的損壞，請更換刷頭後再使用。

內容物

- a 彈性軟毛FlexiSoft™ 刷頭 e 充電座
b 開關按鈕 f 刷頭儲存盒
c 牙刷握柄 g 牆壁固定架
d 充電顯示燈 h 各種刷頭和配件

振動	震動數 上下震動 40,000 次 / 分 左右轉動 8,800 次 / 分
電源	充電式
充電時間	16小時
定格	AC 100 - 120V, 50 - 60Hz, 2W
尺寸	主機：直徑34 x高196 mm (含刷頭228 mm) 充電座：寬47.2 x深106.3 (不含牆壁固定架) x高177.3 mm
重量	135.2g(主機) 267.7g(充電座, 含電源線)
刷頭及配件	彈性軟毛FlexiSoft™刷頭2入(D19.523.1)及1入(D19.535.2/D19.545.3X) 超軟毛Extra Soft刷頭1入(限D19.545.3X) 牙間刷頭1入(限D19.545.3X) 專業美白刷頭1入(限D19.545.3X/D19.535.2) 旅行盒(限D19.545.3X) 牆壁固定架、螺絲

刷頭配件內容以產品包裝內實際配件為準

連線與充電

您的牙刷有防水把手，其電子組件十分安全，可適用於浴室。

- 將基座(e)插入插頭，並將牙刷把手(c)置於充電座上。
- 充電期間綠色的充電顯示燈(d)會閃爍。如果您使用完電動牙刷又將其放回充電座上，充電顯示燈將會再度閃爍，讓您知道正在充電。



- 當把手完全充電之後，充電顯示燈的亮光會持續不滅。完整充電至少要16小時，可供正常刷牙約2星期（每天2次，每次2分鐘）。
 - 當充電電池電量不足時，您的刷頭振動速度會變慢，並且紅色低電量指示燈(d)會閃爍，提醒您何時充電。
 - 若每天使用，牙刷把手可長期置於充電座，以維持電力充足。不會充電過量。
 - 欲維持充電電池的最大電容量，建議您至少每6個月拔掉充電座插頭一次，然後正常使用牙刷直到沒有電為止，然後再重新充電。
 - 若將未關閉之電動牙刷放回充電座，機身會自動感應並關閉，以保護充電電池。
- 規格：電壓規格請參見充電座底部

⚠ 拔掉電源時，請務必扶助電線前端，以免造成觸電或電線走火。

⊘ 請勿使用超過100~120V電壓。

(1)完全充電16小時之後，使用到沒有電為止。
(2)將完全沒電的牙刷放回充電座，重新充電16小時。

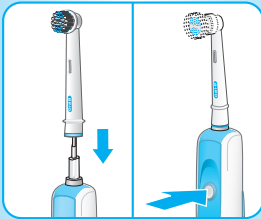
●由於充電座運用電磁感應原理，因此請勿在不鏽鋼或金屬材質表面進行充電，否則可能造成充電電池損壞。

●請確認充電座的電源線完好無缺，若您發現電線或插頭有疑似線圈外漏等損壞情況，請停止使用。向德國百靈專櫃或維修中心洽詢。

●充電電池使用一段時間後蓄電量會自然減弱，即使充飽電力仍無法持續用電達原本狀態。此時您可洽最近的德國百靈維修中心修復或更換新電池(須自行付費)。

⊘ 請勿折損、加工、拉扯、施壓、重物、到道電線。

⚠ 請勿將產品讓德國百靈維修中心技術人員以外的人員拆解、修理或改造，以免造成火災、觸電或受傷的危險



D 19.523.1
D 19.513.1
«Clean»

D 19.535.2
«Clean»
«Sensitive»

D 19.545.3 X
«Clean»
«Sensitive»
«Polish»

準備好開始刷牙

將其中一個刷頭(1-3)插入牙刷握柄。您可使用任何牙膏。在啟動之前，請先將刷頭置入口腔內，以免牙膏飛濺。

潔牙模式

德國百靈歐樂B Professional Care 電動牙刷提供不同潔牙模式選擇，以滿足您的個別需求。

- | | |
|---------------|-------------------|
| 《Clean》清潔 | - 全面口腔清潔 |
| 《Sensitive》柔動 | - 輕柔清潔口腔內敏感區域 |
| 《Polish》磨亮 | - 磨亮並自然潔白牙齒，可天天使用 |

如何切換不同模式：

- 按開關按鈕一次，便可啟動電動牙刷，並自動以〈清潔〉模式開始轉動。
- 如果您的電動牙刷有〈柔動〉模式(限D19.535.2 /D19.545.3X)，再按一次開關按鈕，便可從〈清潔〉模式切換到〈柔動〉模式。
- 如果您的電動牙刷有〈磨亮〉模式(限D19.545.3X)，再按一次開關按鈕便可將〈柔動〉模式切換成〈磨亮〉模式。
- 再按一次開關按鈕，即可關閉電動牙刷。
- 在〈清潔〉與〈柔動〉模式時要關閉您的電動牙刷，只要按住開關按鈕即可。

超強牙菌斑清潔力

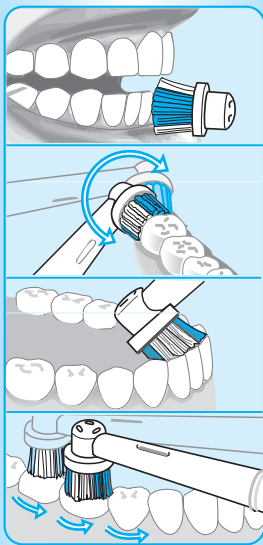
德國百靈歐樂B Professional Care 電動牙刷可輕柔清潔牙菌斑聚集之處，讓牙齒更清潔，牙齦更健康。它可清除難以觸及之處的牙菌斑，溫柔呵護牙齒與牙齦。

刷牙技巧：

- 慢慢將刷頭在各牙齒間依序移動。
- 先固定刷頭不動幾秒鐘，再移動至下一顆牙齒。
- 除了刷牙齒之外，也必須刷牙齦，牙齒先刷外側，再刷內側，最後刷咀嚼面。
- 請勿太過用力壓住刷頭或用力來回刷動，讓電動牙刷負責潔牙即可。

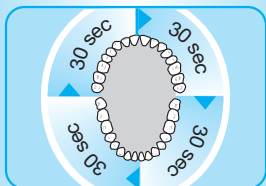
壓力偵測

為了達到最佳刷牙效果，德國百靈歐樂B Professional Care 電動牙刷有壓力感應裝置，確保施加的壓力適當。這有助於保護牙齦不會受到過度刷牙的傷害，並可使電動牙刷容易操作。如果太過用力，刷頭的左右轉動會持續，但上下振動會暫停。除了感覺之外，您也可以聽出其聲音的差異。



專業智慧計時器

每隔30秒發出一次短的喀噠聲（聽得到也感覺得到），提醒您上下左右四個部份刷牙時間要均等，方能徹底潔牙。



二分鐘計時器

長的喀噠聲表示已達到牙醫建議的二分鐘刷牙時間。

即便刷牙過程切換潔牙模式，2個計時器皆能記憶已刷過的時間。但暫停超過30秒，計時間將重新設定歸零計時。

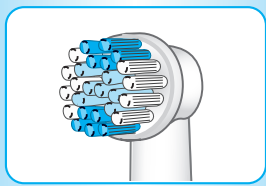
在使用德國百靈歐樂 B Professional Care 電動牙刷的頭幾天，您的牙齦可能會輕微的出血，通常幾天後會停止。出血狀況若持續2個星期以上，請就醫檢查。如果您有敏感性牙齒和牙齦症狀，建議您使用〈柔動〉模式。

刷頭與附屬品

德國百靈歐樂 B Professional Care 電動牙刷提供您各種刷頭和附屬品，供您挑選，以搭配您的需求。它們的設計均適合每日使用：

1. 彈性軟毛FlexiSoft刷頭

彈性軟毛FlexiSoft刷頭左右旋轉，可有效清潔牙齒、牙床線、和牙齒背面等難以觸及的區域。小巧的圓形刷頭可包覆住每一顆



的牙齒，強力清潔。綠色的彈性軟毛FlexiSoft刷毛會彎曲，可輕柔潔牙，也可讓藍色的牙間刷毛深入齒縫清潔。刷牙技巧請參見〈超強牙菌斑清潔力〉章節。

2. 超軟毛ExtraSoft s刷頭

(限D19.535.2/D19.545.3X)

超軟毛刷頭是專門設計來清潔敏感性牙齒和牙齦，特殊超軟刷毛能輕柔呵護牙齒和牙齦。刷牙技巧請參見〈超強牙菌斑清潔力〉章節。

3. 專業美白刷頭

(限19.545.3X/D19.535.2)

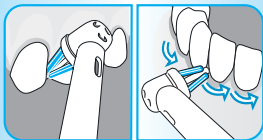
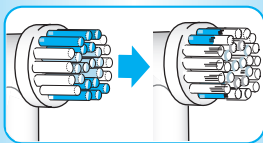
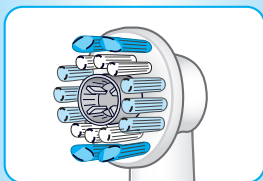
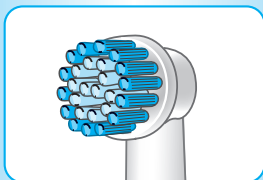
專業美白刷頭是專門設計來清除咖啡、茶、和煙草留下的齒垢，可磨亮並自然潔白牙齒，有效清潔牙齒，再加上特殊設計的亮齒凹槽，可自然亮白牙齒。刷牙技巧請參見〈超強牙菌斑清潔力〉章節。裝牙套者，我們並不建議使用專業美白刷頭。12歲以下孩童請勿使用專業美白刷頭。

上述三種刷頭都有藍色顯示型Indicator刷毛，可提醒您更換刷頭。若每天2次，每次2分鐘徹底刷牙，藍色部份的顏色將在大約3個月內褪去一半，顯示應更換刷頭。

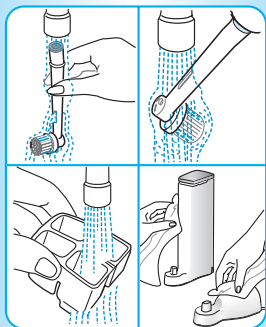
4. 牙間刷頭(限19.545.3X)

牙間刷頭是設計來清潔牙齒縫隙及牙橋、牙套、與植牙周圍。使用時讓刷頭與牙床線呈45度角慢慢將刷頭沿著牙床線移動，在牙縫處短暫停留以達最佳效果。

要替換德國百靈歐樂B Professional Care 電動牙刷的刷頭或附屬品，請至販賣德國百靈歐樂B產品的商店購買。



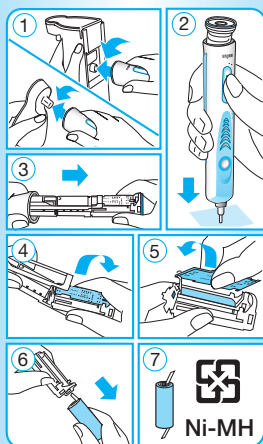
如何保養您的德國百靈歐樂B Professional Care 電動牙刷



- 刷牙完畢後，先不要關閉開關，將刷頭或附屬品在水龍頭下沖洗幾秒鐘。
- 關閉開關，將刷頭或附屬品從把手取下。請將所有零件分開在水龍頭下清洗，擦乾後再重新組裝，將把手放回充電座上。
- 定期以溼布擦拭充電座和刷頭儲存盒(19.545.3X /D19.535.2 適用)。
- 刷頭儲存盒可拆下清洗(19.545.3X/D19.535.2 適用)。

德國百靈和環保

本產品機身內附有一個鎳氫電池，內部不含任何有害金屬。然而，為保護環境，要丟棄本產品時，請勿棄置於家庭垃圾中。可將本產品交由德國百靈服務中心或當地法律核准的回收或棄置地點。



丟棄產品前拆除電池的方式

如圖示方法打開把手，拆除電池，並根據當地環境保護法規適當棄置。

除非要棄置產品，否則請勿自行拆解把手，請交由德國百靈服務中心專業人員為您服務。把手自行打開後將會損壞裝備，並不在保證範圍之內。

如有更動，恕不另行通知。

德國百靈家電產品服務保證書

親愛的德國百靈愛用者，感謝您使用本公司產品，為確保您的權益：

- 1.請詳細填寫本保證書，並將附聯撕下，儘快寄回本公司存檔，存根聯則請使用者妥善保存一年，影印無效。
- 2.於每次維修時，請務必出示本產品服務保證書正本。
- 3.本保證書兩聯須蓋上經銷商之店章，方始生效。如經塗改，一概無效，如有遺失恕不補發。

注意事項：

- ★ 保用期間內，如有故障，本公司當負責檢修，但若因人為使用不當致損壞時，則不含有內。
- ★ 產品配件，如電動牙刷刷頭、沖牙機噴嘴，不在保證範圍。
- ★ 保用期間後，如有故障，視檢修情況酌收成本費。

故障時如何送修：

- ★ 請親自將產品送至全省百貨公司德國百靈家電專櫃或維修中心
台北市中山北路一段85號10樓 電話(02)25233283
台中市大墩二十街140號 電話(04)23220407
高雄市苓雅區福建街300號 電話(07)2265758
- ★ 故障時，請勿自行拆修，或交予非本公司之技術人員檢修，以免造成更嚴重的損壞。

德國百靈消費者服務專線：0800-005-998

BRAUN
德國百靈

德國百靈家電產品服務保證書

客戶保存聯

姓名：	電話：	
地址：		
e-mail:	購買日期： 年 月 日	
商品名稱：	經銷商蓋章：	
產品型號：		
性別：		年齡：
職業：		
教育程度：		
產品保證期限： 年 月 日		

* 為確保您的權益，請於每次維修時出示此保證書，影印無效。

* 保固期間以保證書上購買日期起一年始算起，若未蓋有購買日期請以此保證書之產品保證期限為依據（經塗改無效）。

* 承蒙惠顧，謹致由衷謝意，為確保您的權益，請要求經銷商填寫購買日期並蓋店章，始能享有本公司自購買日起一年之保證服務。

BRAUN
德國百靈

德國百靈家電產品服務保證書

撕下寄回聯

姓名：		電話：	
地址：			
e-mail:		購買日期： 年 月 日	
商品名稱：		經銷商蓋章：	
產品型號：			
性別：	年齡：		
職業：			
教育程度：			
產品保證期限： 年 月 日			

* 為提供您更好的服務，請填妥並撕下此聯寄回寶僑家品股份有限公司/台北市信義路5段106號7樓。

* 保固期間以保證書上購買日期起一年始算起，若未蓋有購買日期請以此保證書之產品保證期限為依據（經塗改無效）。

* 承蒙惠顧，謹致以表謝意，為確保您的權益，請要求經銷商填寫購買日期並蓋店章，始能享有本公司自購買日起一年之保證服務。

BRAUN
德國百靈

ブラウン オーラルB プロフェッショナルケア シリーズ 保証書

持込修理

本書は本書記載内容（裏面記載）で無料修理を行うことをお約束するものです。お買い上げの日から下記期間中に故障が発生した場合は本書をご提示のうえ、お買い上げの販売店に修理をご依頼ください。お客様にご記入いただいた保証書は、保証期間内のサービス活動及びその後の安全点検活動のために記載内容を利用させていただく場合がございますので、ご了承ください。

品名	ブラウン オーラルB プロフェッショナルケア 7400/7850/8850	型番	D19.545.3X D19.535.2 D19.523.1 D19.513.1
----	--	----	---

保証期間	対象部分	期間（お買い上げの日より）
	本体/充電器 （但し、替えブラシは除く）	1年
お買い上げ日	年 月 日	
お客様ご芳名		
ご住所	〒	
販売店・住所		

（販売店及びお買い上げ日のなきものは無効です）

プロクター・アンド・ギャンブル・ジャパン株式会社

〒658-0032 神戸市東灘区向洋町中1-17

BRAUN

D19.545.3X

D19.535.2

D19.523.1

D19.513.1