

BIPAC 5102 / 5102S / 5102G

(802.11g) ADSL2+ Modem/Router

Kurz-Bedienungs-Anleitung



Detaillierte Anweisungen für die Konfiguration und Verwendung des 802.11g ADSL- Routers entnehmen Sie der Bedienungsanleitung.

Lieferumfang

- ADSL Modem/Router * 1
- Eine CD-ROM mit Bedienungsanleitung
- Ein RJ-11/RJ-45 – ADSL-Kabel
- Ein Ethernet-Kabel Kat. 5
- Netzteil (Ausgangsleistung(12V DC, 1A) : BIPAC 5102 / 5102G
Ein Netzteil (Ausgangsleistung(9V AC, 1A) : BIPAC 5102S
- This Quick Start Guide



Vorsicht

- ✓ Verwenden Sie den ADSL2+ Modem/Router nicht bei hoher Luftfeuchte oder hohen Temperaturen.
- ✓ Schließen Sie an die Netzsteckdose für den ADSL2+ Modem/Router keine anderen Geräte an.
- ✓ Öffnen oder reparieren Sie das Gehäuse nicht selber. Wird der ADSL Modem/Router zu heiß, schalten Sie ihn sofort aus und beauftragen Sie einen qualifizierten Kundendiensttechniker mit seiner Reparatur.
- ✓ Sie dürfen dieses Produkt und das gesamte Zubehör nicht im Freien verwenden.

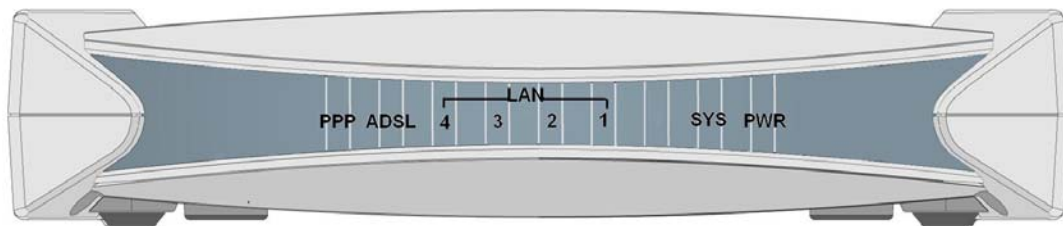


Achtuna

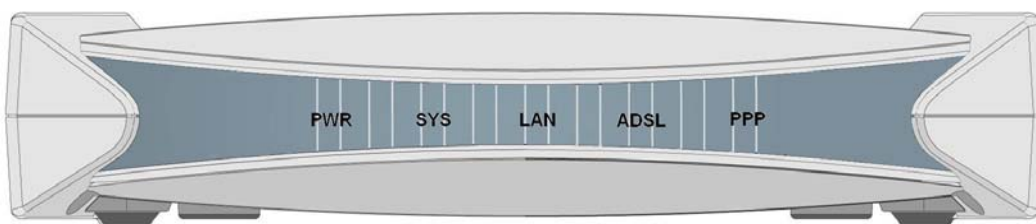
- ✓ Stellen Sie den ADSL2+ Modem/Router auf eine stabile Oberfläche.
- ✓ Verwenden Sie nur das im Lieferumfang enthaltene Netzteil. Bei Verwendung eines Netzteils mit anderer.

The Front LEDs

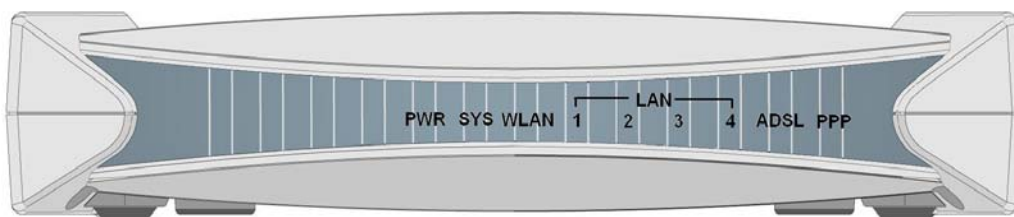
● BIPAC 5102



● BIPAC 5102S



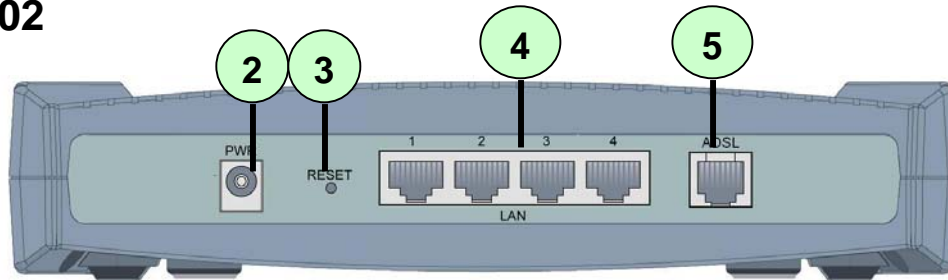
● BIPAC 5102G



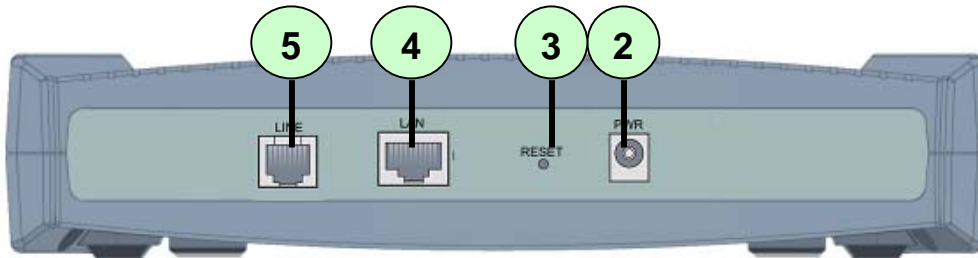
LED		Meaning
1	PPP :	● Leuchtet bei Vorhandensein einer PPPoA-/PPPoE-Verbindung.
2	ADSL:	● Leuchtet bei erfolgreicher Verbindung mit einem ADSL-DSLAM – Synchronisation
3	LAN Port:	<ul style="list-style-type: none"> ● Leuchtet beim Anschluss an das Ethernet-Gerät. ● Grün bei 100 Mbit/s; Orange bei 10 Mbit/s ● Blinkt beim Senden/Empfangen von Daten
4	WLAN : (5102G only)	<ul style="list-style-type: none"> ● Leuchtet grün bei einer drahtlosen Verbindung. ● Blinkt beim Senden/Empfang von Daten.
5	SYS :	● Leuchtet bei betriebsbereitem System.
6	PWR :	● Leuchtet bei eingeschaltetem Gerät.

The Rear Ports

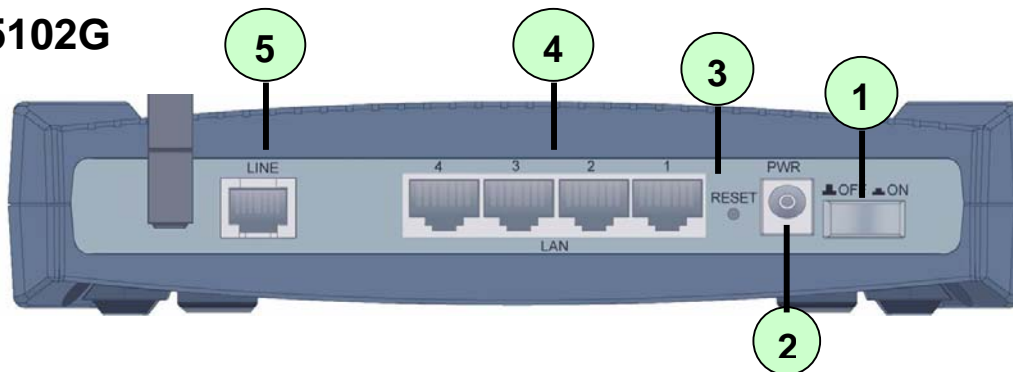
BIPAC 5102



BIPAC 5102S



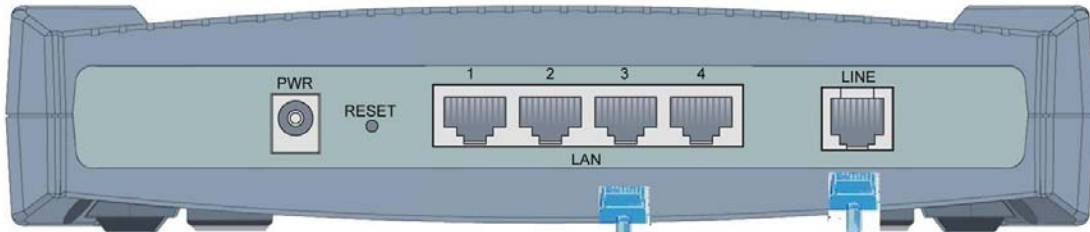
BIPAC 5102G



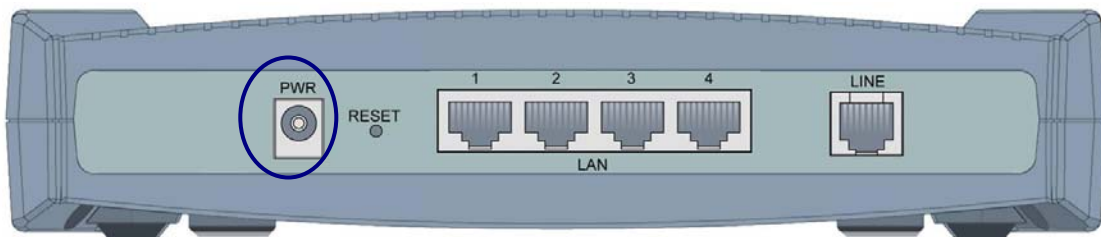
Port		Meaning
1	On/Off-Schalter	Ein/Ausschalter.
2	PWR	Schließen Sie das mitgelieferte Netzteil an diese Buchse an.
3	RESET	Drücken Sie bei eingeschaltetem Gerät diese Taste, wird es zurückgesetzt oder es werden seine werkseitigen Standardeinstellungen wiederhergestellt. 0-3 Sekunden: Das Gerät wird zurückgesetzt. 6 Sekunden oder länger: Die werkseitigen Standardeinstellungen werden wiederhergestellt (wird verwendet, wenn Sie sich nicht beim Router anmelden können, z.B. Sie haben das Kennwort vergessen).
4	LAN (RJ-45 connector)	Verbinden Sie beim Anschluss an einen PC oder ein 10-Mbit/s- oder 100-Mbit/s-Office/Home-Netzwerk ein UTP-Ethernet-Kabel (Kat. 5 oder Kat. 5e) mit einem der vier LAN-Ports.
5	ADSL (LINE)	Verbinden Sie beim Anschluss an das ADSL/Telefonnetz das mitgelieferte RJ-11-Telefonkabel mit diesem Port.

Verbinden BIPAC 5102

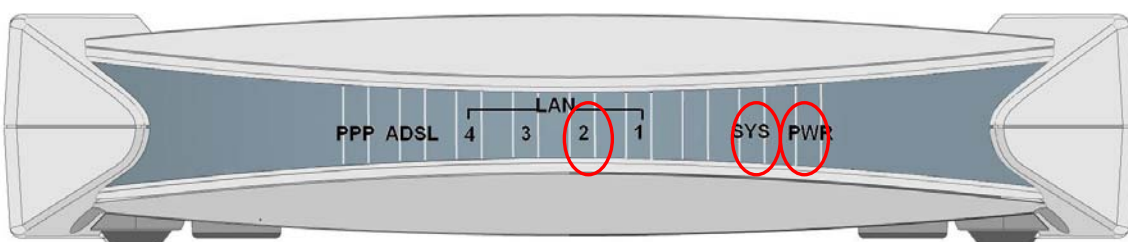
1. Verbinden Sie Ihren Router mit dem **LAN** (Local Area Network) und der **ADSL-Leitung** (Splitter).



2. Schalten Sie den Router ein.

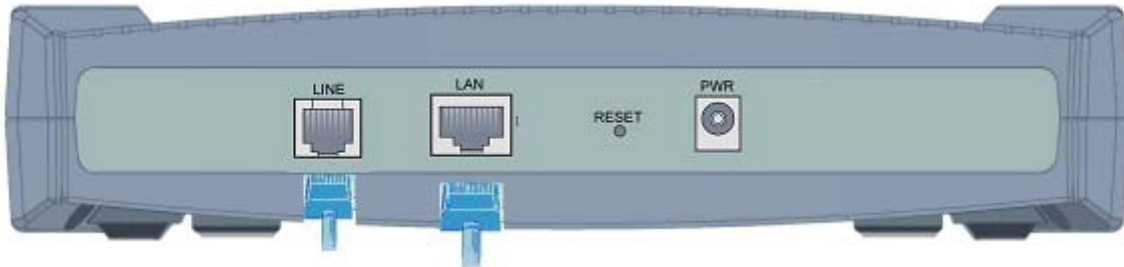


3. Vergewissern Sie sich, daß die LED's **PWR** und **SYS** permanent leuchten und die LAN LED leuchtet.

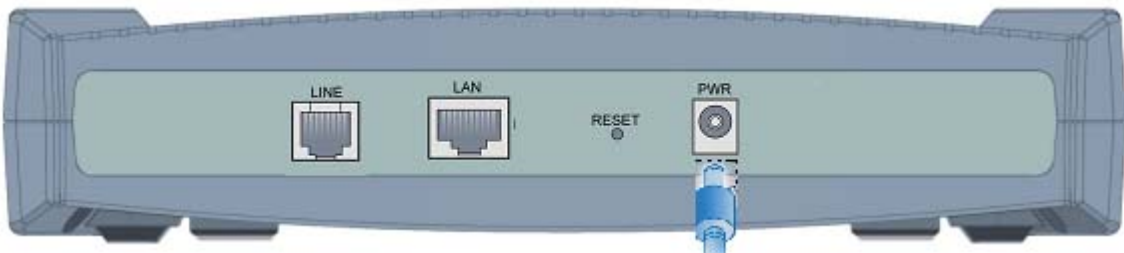


Verbinden BIPAC 5102S

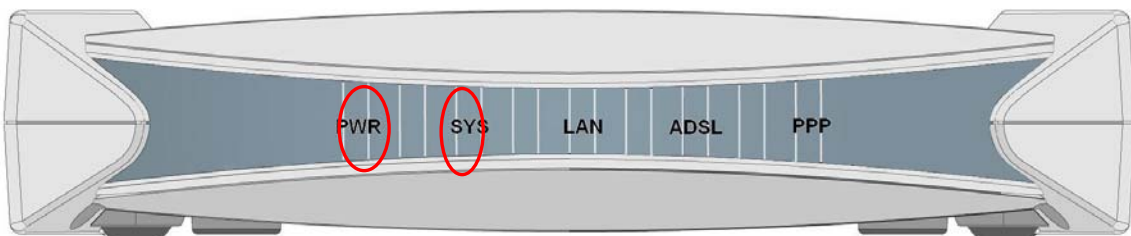
1. Verbinden Sie Ihren Router mit dem **LAN** (Local Area Network) und der **ADSL-Leitung** (Splitter).



2. Schalten Sie den Router ein.

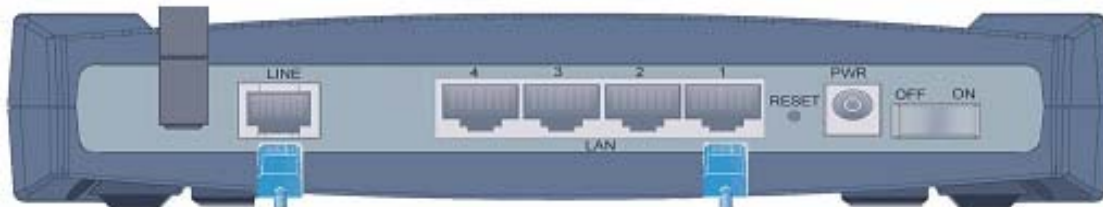


3. Vergewissern Sie sich, daß die LED's **PWR** und **SYS** permanent leuchten und die LAN LED leuchtet.

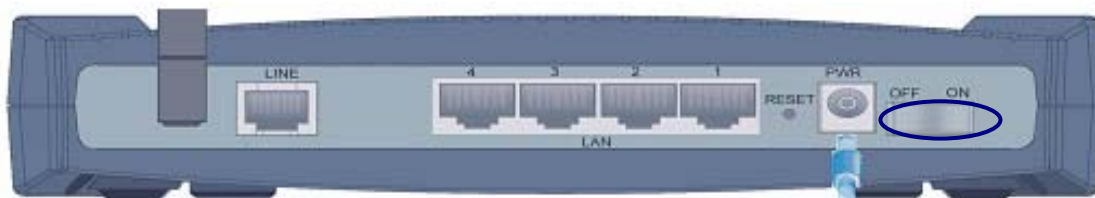


Verbinden BIPAC 5102G

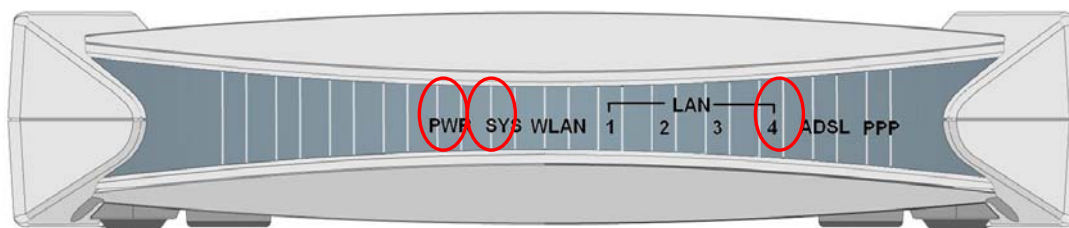
1. Verbinden Sie Ihren Router mit dem **LAN** (Local Area Network) und der **ADSL-Leitung** (Splitter).



2. Schalten Sie den Router ein.

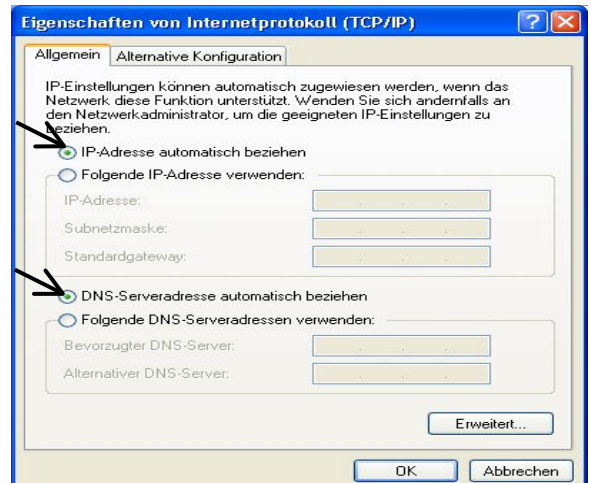
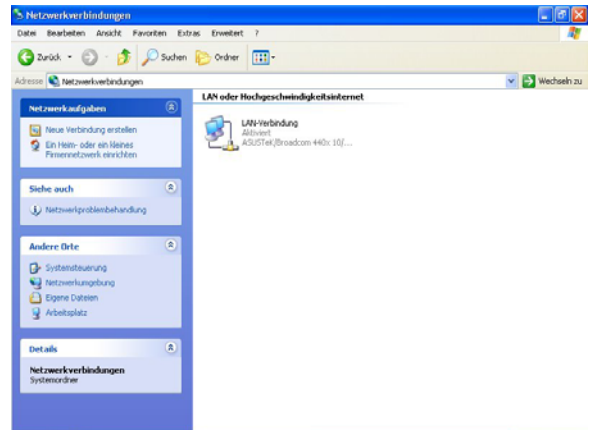


3. Vergewissern Sie sich, daß die LED's **PWR** ,**SYS** und **WLAN** permanent leuchten und die **LAN** LED leuchtet.



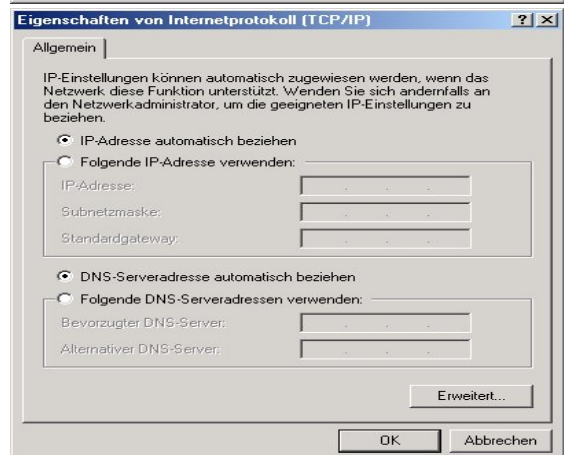
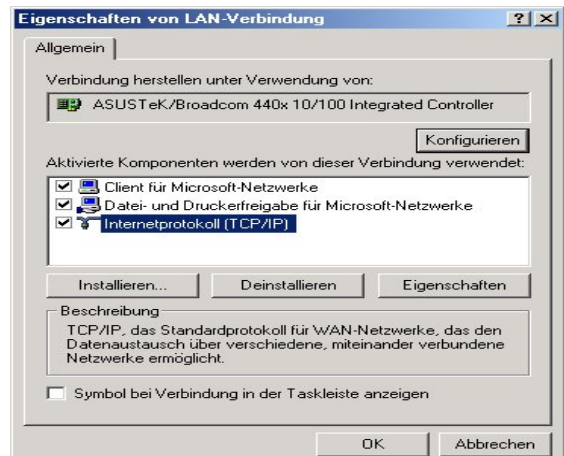
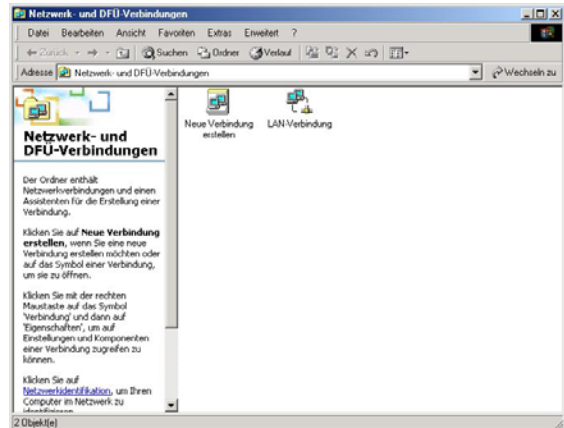
Konfiguration unter Windows XP

1. Wechseln Sie zu **Start / Systemsteuerung (klassische Ansicht)**. Doppelklicken Sie in der Systemsteuerung auf **Netzwerkverbindungen**.
2. Doppelklicken Sie auf **LAN-Verbindung**.
3. Klicken Sie im Fenster **LAN-Verbindungsstatus** auf **Eigenschaften**.
4. Wählen Sie **Internetprotokoll (TCP/IP)** und klicken Sie auf **Eigenschaften**.
5. Klicken Sie auf die Optionsschaltflächen **IP-Adresse automatisch beziehen** und **DNS-Serveradresse automatisch beziehen**.
6. Klicken Sie auf **OK**, um die Konfiguration fertigzustellen.



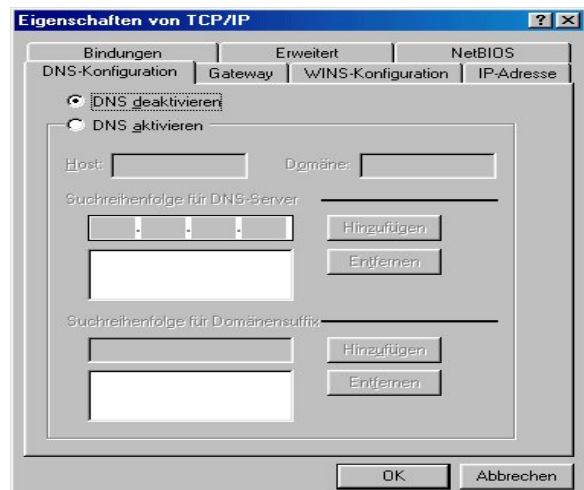
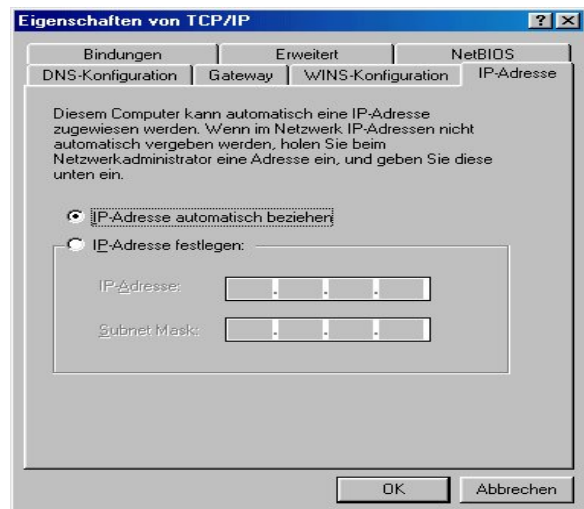
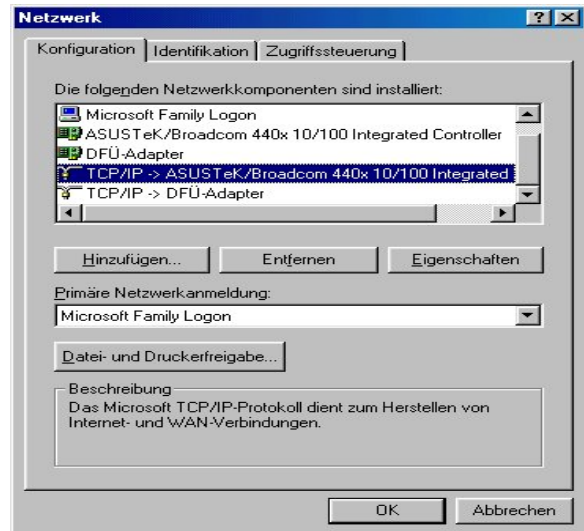
Konfiguration unter Windows 2000

1. Wechseln Sie zu **Start / Einstellungen / Systemsteuerung**. Klicken Sie in der Systemsteuerung doppelt auf **Netzwerk- und DFÜ-Verbindungen**.
2. Doppelklicken Sie auf **LAN-Verbindung**.
3. Klicken Sie im Fenster **LAN-Verbindungsstatus** auf **Eigenschaften**.
4. Wählen Sie **Internetprotokoll (TCP/IP)** und klicken Sie auf **Eigenschaften**.
5. Klicken Sie auf die Optionsschaltflächen **IP-Adresse automatisch beziehen** und **DNS-Serveradresse automatisch beziehen**.
6. Klicken Sie auf **OK**, um die Konfiguration fertigzustellen.



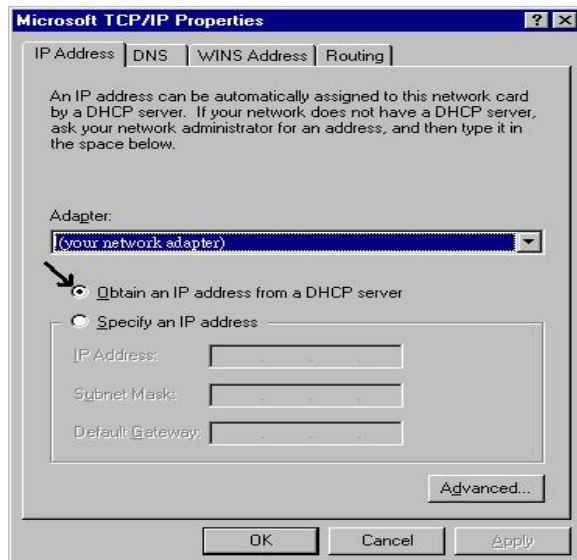
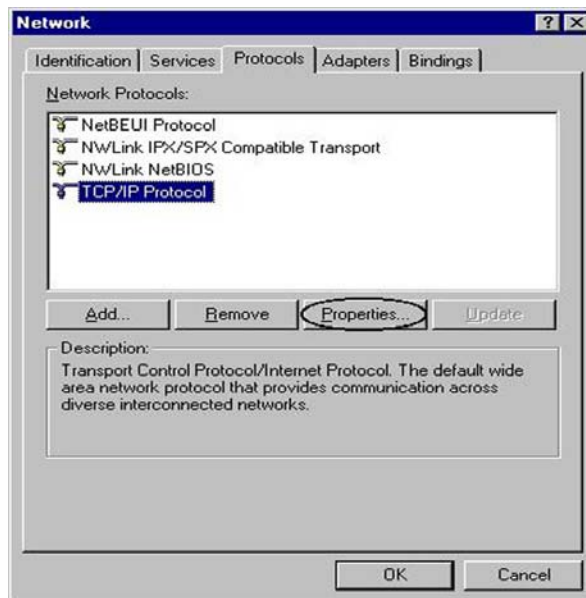
Konfiguration unter Windows 95/98/ME

1. Wechseln Sie zu **Start / Einstellungen / Systemsteuerung**. Klicken Sie in der Systemsteuerung doppelt auf **Netzwerk** und wählen Sie die Registerkarte **Konfiguration**.
2. Wählen Sie **TCP / IP -> NE2000 Compatible** oder den Namen der Netzwerkkarte Ihres PCs.
3. Klicken Sie auf die Optionsschaltfläche **IP-Adresse automatisch beziehen**.
4. Wählen Sie dann die Registerkarte **DNS-Konfiguration**.
5. Klicken Sie auf die Optionsschaltfläche **DNS deaktivieren** und dann auf **OK**, um die Konfiguration fertigzustellen.



Konfiguration unter Windows NT4.0

1. Wechseln Sie zu **Start / Einstellungen / Systemsteuerung**. Klicken Sie in der Systemsteuerung doppelt auf **Netzwerk** und wählen Sie die Registerkarte **Protokolle**.
2. Wählen Sie **TCP/IP-Protokoll** und klicken Sie auf **Eigenschaften**.
3. Klicken Sie auf die Optionsschaltflächen **IP-Adresse von einem DHCP-Server beziehen** und dann auf **OK**.

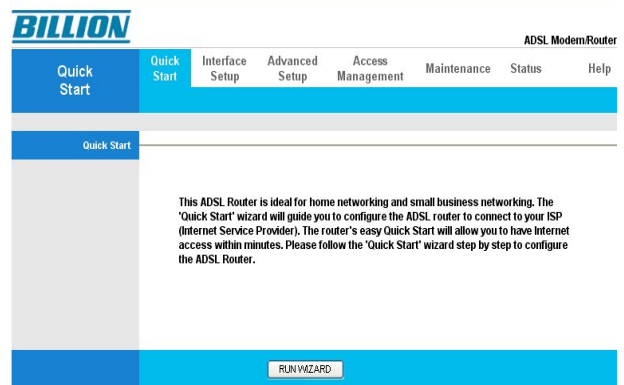
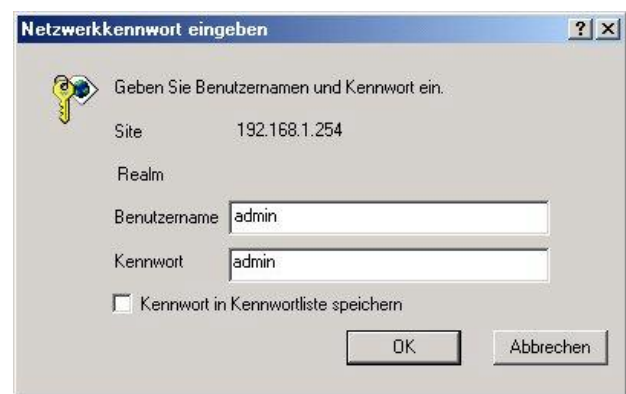
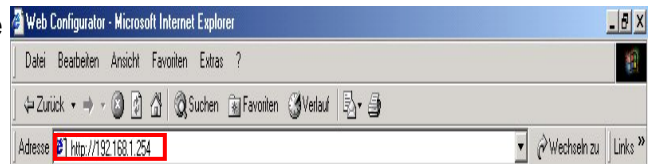


Konfiguration des ADSL VPN Firewall Router

NOTE:

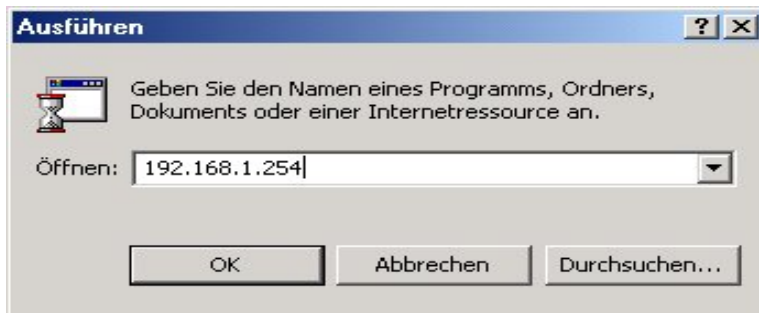
Zur Konfiguration des Routers muss IE 5.0 / Netscape 4.5 oder eine höhere Version installiert sein.

1. Öffnen Sie den Webbrowser und geben Sie im Adressfeld des Browsers <http://192.168.1.254> ein. Diese Nummer ist die IP-Standardadresse für diesen Router. Drücken Sie die **Eingabetaste**.
2. Es öffnet sich ein Fenster für den Benutzernamen und das Kennwort. **Geben Sie bei User Name und auch bei Password standardmäßig admin ein.** Klicken Sie auf **OK**, um den Vorgang fortzusetzen.
3. Es wird eine Webseite mit einem Statusbericht angezeigt.



■ Überprüfung Ihrer lokalen Netzwerkverbindung über den Router

Um festzustellen, ob dieser ADSL-Router im lokalen Netz zu sehen, wechseln Sie bitte zu **Start / Ausführen**. Geben Sie im Dialogfeld Ausführen **“Ping 192.168.1.254”** ein und klicken Sie auf **OK**.



Ein Eingabeaufforderungs-fenster erscheint. Wenn Ihr Ping erfolgreich ist - was bedeutet, dass Ihr lokales Netzwerk Ihr Gerät erreicht – dann schließt sich das Fenster automatisch.

```
Eingabeaufforderung - ping 192.168.1.254
Microsoft Windows 2000 [Version 5.00.2195]
(C) Copyright 1985-1999 Microsoft Corp.
C:\>ping 192.168.1.254
Ping wird ausgeführt für 192.168.1.254 mit 32 Bytes Daten:
Antwort von 192.168.1.254: Bytes=32 Zeit<10ms TTL=128
Antwort von 192.168.1.254: Bytes=32 Zeit<10ms TTL=128
```

Die Verbindung klappt nicht, wenn **“Zeitüberschreitung der Anforderung”** erscheint. In diesem Fall überprüfen Sie bitte Ihr Set up.

```
Eingabeaufforderung - ping 192.168.1.254
Microsoft Windows 2000 [Version 5.00.2195]
(C) Copyright 1985-1999 Microsoft Corp.
C:\>ping 192.168.1.254
Ping wird ausgeführt für 192.168.1.254 mit 32 Bytes Daten:
Zeitüberschreitung der Anforderung.
Zeitüberschreitung der Anforderung.
```


Produkt-Support und Kontaktinformationen

Germany :

Die meisten Probleme lassen sich anhand des Kapitels **Fehlerbehebung** in der Bedienungsanleitung beheben. Tragen die Informationen im Kapitel **Fehlerbehebung** nicht zur Behebung des Problems bei, kontaktieren Sie bitte die Verkaufsstelle, wo Sie dieses Produkt erworben haben.

Falls Sie Fragen oder Probleme mit Ihrem BIPAC haben, nehmen Sie bitte diese Bedienungsanleitung zur Hand. Die allermeisten Probleme können mithilfe des Kapitels *Fehlerbehebung* gelöst werden.

Weitere Fehlerbehebungen können Sie im Internet unter www.billion.com/de nachlesen.

Dort finden Sie unter der Rubrik **FAQ** häufig gestellte Fragen über Ihren BIPAC. Für mögliche Problembearbeitungen sehen Sie bitte immer erst dort nach.

In der Rubrik **DOWNLOAD** finden Sie immer die neuesten Versionen der Firmware, Treiber und Utilities. Oftmals werden bestehende Probleme durch ein Firmware-Update behoben, deshalb empfehlen wir zuerst immer ein Firmware-Update durchzuführen.

Sollten Sie weiterhin Probleme haben, die dort nicht behandelt werden, wenden Sie sich bitte direkt an den Support unter der E-Mail-Adresse:

sales@billion-germany.de

WORLDWIDE

<http://www.billion.com>

Mac OS is a registered Trademark of Apple Computer, Inc.

Windows 98, Windows NT, Windows 2000, Windows Me and Windows XP are registered Trademarks of Microsoft