

Features

1. Power button
2. Optical-drive eject button
3. Optical drive
4. AlienHead
5. Microphone port
6. Headphone port
7. USB 3.0 ports (2)
8. Coaxial S/PDIF port
9. Optical S/PDIF port
10. USB 3.0 ports (2)
11. Network port and network lights
12. USB 2.0 ports (2)
13. USB 3.0 ports (2)
14. Rear L/R surround port
15. Side L/R surround port
16. Microphone port
17. Line-out port
18. Hard-drive activity light
19. Power adapter port
20. HDMI port
21. Discrete graphics card
22. Line-in port
23. Center/Subwoofer LFE port
24. Security-cable slot

Kenmerken

1. Aan-uitknop
2. Uitwerpknop optisch station
3. Optisch station
4. AlienHead
5. Microfoonaansluiting
6. Hoofdtelefoonaansluiting
7. USB 3.0-aansluitingen (2)
8. Coax S/PDIF-aansluiting
9. Optische S/PDIF-aansluiting
10. USB 3.0-aansluitingen (2)
11. Netwerkaansluiting en -lampjes
12. USB 2.0-aansluitingen (2)
13. USB 3.0-aansluitingen (2)
14. Surroundpoort L/R achterzijde
15. Surroundpoort L/R zijkant
16. Microfoonaansluiting
17. Lijnuitgang
18. Activiteitslampje vaste schijf
19. Netadaptersluiting
20. HDMI-aansluiting
21. Losse grafische kaart
22. Lijningang
23. LFE-aansluiting center/subwoofer
24. Sleuf voor beveiligingskabel

Fonctionnalités

1. Bouton d'alimentation
2. Bouton d'éjection du lecteur optique
3. Lecteur optique
4. AlienHead
5. Port micro
6. Port casque
7. Ports USB 3.0 (2)
8. Connecteur S/PDIF coaxial
9. Connecteur S/PDIF optique
10. Ports USB 3.0 (2)
11. Voyants de réseau et de port réseau
12. Ports USB 2.0 (2)
13. Ports USB 3.0 (2)
14. Port surround droite/gauche arrière
15. Port surround droite/gauche latéral
16. Port micro
17. Port de sortie de ligne
18. Voyant d'activité du disque dur
19. Port de l'adaptateur secteur
20. Port HDMI
21. Carte graphique discrète
22. Port d'entrée de ligne
23. Port LFE caisson de grave/enceinte centrale
24. Fente pour câble de sécurité

Funciones

1. Botón de encendido
2. Botón de expulsión de la unidad óptica
3. Unidad óptica
4. AlienHead
5. Puerto del micrófono
6. Puerto de audífonos
7. Puertos USB 3.0 (2)
8. Puerto coaxial S/PDIF
9. Puerto óptico S/PDIF
10. Puertos USB 3.0 (2)
11. Puerto e indicadores luminosos de red
12. Puertos USB 2.0 (2)
13. Puertos USB 3.0 (2)
14. Puerto trasero de sonido envolvente I/D
15. Puerto lateral de sonido envolvente I/D
16. Puerto del micrófono
17. Puerto de línea de salida
18. Indicador luminoso de actividad de la unidad del disco duro
19. Puerto de adaptador de alimentación
20. Puerto HDMI
21. Tarjeta de gráficos discreta
22. Puerto de línea de entrada
23. Puerto LFE central/altavoz de tonos graves
24. Ranura del cable de seguridad

ALIENWARE™

X51

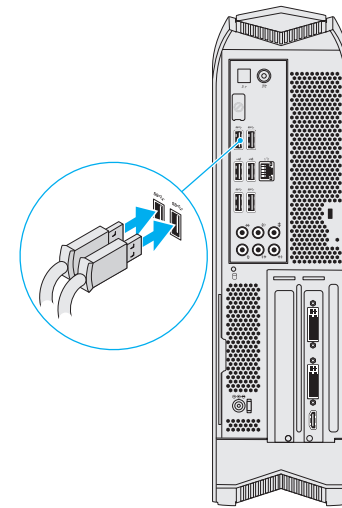


Quick Start Guide

Snelstartgids | Guide d'information rapide | Guía de inicio rápido

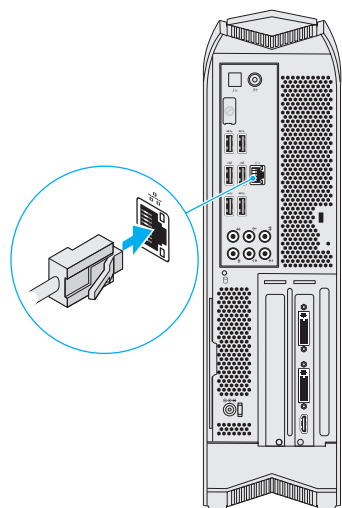
1 Connect the keyboard and mouse

Sluit het toetsenbord en de muis aan | Branchez le clavier et la souris
Conecte el teclado y el ratón



2 Connect the network cable (optional)

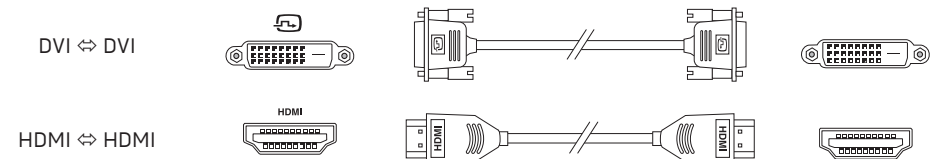
Sluit de netwerkkabel aan (optioneel) | Connectez le câble réseau (en option)
Conecte el cable de red (opcional)



3 Connect the display

Sluit het beeldscherm aan | Branchez l'écran
Conecte la pantalla

Connection Type	Computer	Cable and Adapter	Display
Type aansluiting	Computer	Kabel en adapter	Weergave
Type de connexion	Ordinateur	Câble et adaptateur	Écran
Tipo de conexión	Equipo	Cable y adaptador	Visualizar



NOTE: The integrated HDMI connector is disabled and capped if your computer has a discrete graphics card.

N.B.: De geïntegreerde HDMI-connector is uitgeschakeld en afgeschermd als uw computer een discrete grafische kaart heeft.

REMARQUE : Le port HDMI intégré est désactivé et recouvert d'un cache si votre ordinateur est équipé d'une carte graphique dédiée.

NOTA: El conector HDMI se desactiva y se limita si su equipo tiene una tarjeta de gráficos discreta.

NOTE: Display cables and adapters may not ship with your computer.

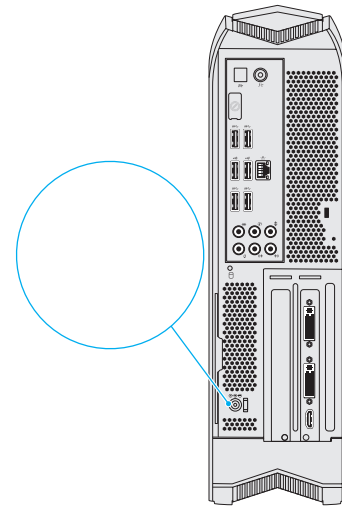
N.B.: Beeldschermkabels en adapters worden mogelijk niet met de computer meegeleverd.

REMARQUE : Les câbles d'écran et les adaptateurs ne sont pas forcément fournis avec votre ordinateur.

NOTA: Los cables u adaptadores de la pantalla pueden no enviarse con el equipo.

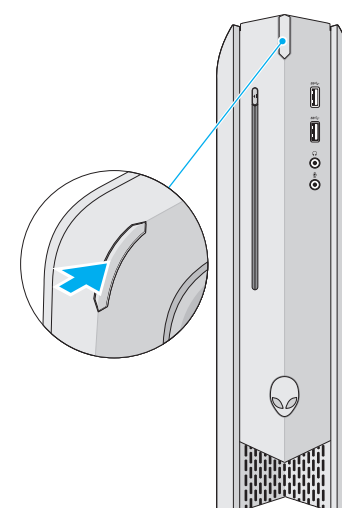
4 Connect the power cable

De stroomkabel aansluiten | Branchez le câble d'alimentation
Conecte el cable de alimentación



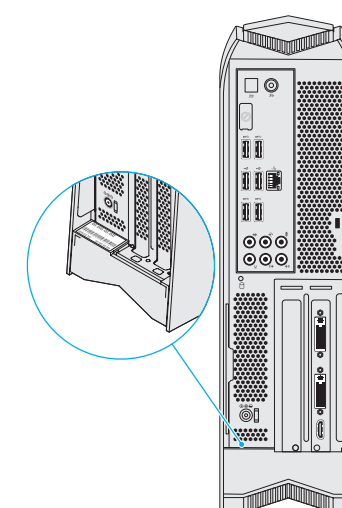
5 Press the power button

Druk op de aan-uitknop | Appuyez sur le bouton d'alimentation
Pulse el botón de encendido



Locate the Service Tag

Vind het serviceplaatje | Repérez le numéro de service
Busque la etiqueta de servicio



More Information

To contact Dell for sales, tech support, or customer service issues, go to dell.com/ContactDell. Customers in the United States can call 1-800-ALIENWARE.

For the latest information, FAQs, and solutions to most common issues, see dell.com/Alienware.

Information in this document is subject to change without notice. © 2013 Dell Inc. All rights reserved.

Alienware™ and the AlienHead logo are trademarks of Alienware Corporation; Dell™ is a trademark of Dell Inc; NVIDIA® and Optimus™ are trademarks and/or registered trademarks of NVIDIA Corporation in the United States and other countries.

2013 - 10

Regulatory Model: D05S | Type: D05S002

Computer Model: Alienware X51 R2

En savoir plus

Pour contacter Dell pour des questions commerciales, de support technique ou de service après-vente, visitez le site dell.com/ContactDell. Les clients résidant aux États-Unis peuvent appeler 1-800-ALIENWARE.

Pour vous mettre au courant des dernières informations, consulter les FAQ et découvrir les solutions aux problèmes les plus usuels, reportez-vous à dell.com/Alienware.

Les informations qui figurent dans ce document peuvent être modifiées sans préavis.

© 2013 Dell Inc. Tous droits réservés.

Alienware™ et le logo AlienHead sont des marques commerciales d'Alienware Corporation; Dell™ est une marque commerciale de Dell Inc; NVIDIA® et Optimus™ sont des marques commerciales ou des marques déposées de NVIDIA Corporation aux États-Unis et dans d'autres pays.

2013 - 10

Modèle réglementaire : D05S | Type : D05S002

Modèle de l'ordinateur : Alienware X51 R2

Información para la NOM o Norma Oficial Mexicana (Solo para México)

La siguiente información es provista en los dispositivos que se describen en este documento de acuerdo con los requisitos de la Norma Oficial Mexicana (NOM):

Importador:

Dell México S.A. de C.V.

Paseo de la Reforma 2620 – Piso 11*

Col. Lomas Altas

11950 México, D.F.

Número de modelo normativo: D05S

Voltaje de entrada: 19.5 V de CC

Corriente de entrada: 12.3 A o 16.9 A

País de origen: México

Para más detalles, lea la información de seguridad que se envía con el equipo.

Para obtener información sobre las mejores prácticas de seguridad, consulte dell.com/regulatory_compliance.

Meer informatie

Als u contact wilt opnemen met Dell voor informatie over verkoop, technische ondersteuning of problemen voor de klantenservice, dan gaat u naar dell.com/ContactDell. Klanten in de Verenigde Staten kunnen bellen naar 1-800-ALIENWARE.

Voor de meest actuele informatie, FAQs en oplossingen voor de meest voorkomende problemen gaat u naar dell.com/Alienware.

De informatie in dit document kan zonder voorafgaande kennisgeving worden gewijzigd.

© 2013 Dell Inc. Alle rechten voorbehouden.

Alienware™ en het AlienHead-Logo zijn handelsmerken van Alienware Corporation; Dell™ is een handelsmerk van Dell Inc; NVIDIA® en Optimus™ zijn handelsmerken en/of gedeponeerde handelsmerken van NVIDIA Corporation in de Verenigde Staten en andere landen.

2013 - 10

Wettelijk modelnummer: D05S | Type: D05S002

Computermodel: Alienware X51 R2

Más Información

Para ponerse en contacto con Dell por problemas de ventas, soporte técnico o del servicio de atención al cliente, vaya a dell.com/ContactDell. Los clientes en los Estados Unidos pueden llamar al 1-800-ALIENWARE.

Para información reciente, respuestas a preguntas frecuentes y soluciones a problemas comunes, visite dell.com/Alienware.

La información en este documento está sujeta a cambios sin previo aviso.

© 2013 Dell Inc. Todos los derechos reservados.

Alienware™ y el logotipo de AlienHead son marcas comerciales de Alienware Corporation; Dell™ es una marca comercial de Dell Inc; NVIDIA® y Optimus™ son marcas comerciales y/o marcas registradas de NVIDIA Corporation en los Estados Unidos y otros países.

2013 - 10

Modelo normativo: D05S | Tipo: D05S002

Modelo de equipo: Alienware X51 R2